

เขตการใช้ที่ดิน

ตำบลสายห้วยแก้ว

อำเภอบ้านหมี่

จังหวัดลพบุรี

เอกสารวิชาการเลขที่ 4(0617)/03/53 สำนักงานพัฒนาที่ดินเขต 1 ปทุมธานี
กันยายน 2553 กรมพัฒนาที่ดิน กระทรวงเกษตรและสหกรณ์

สารบัญ

	หน้า
สารบัญ	I
สารบัญตาราง	III
สารบัญรูป	VI
บทที่ 1 บทนำ	1-1
1.1 หลักการและเหตุผล	1-1
1.2 วัตถุประสงค์	1-1
1.3 สถานที่ ระยะเวลา และผู้ดำเนินการ	1-1
1.4 ขั้นตอนการดำเนินการ	1-2
1.5 ประโยชน์ที่คาดว่าจะได้รับ	1-2
บทที่ 2 สภาพทั่วไปของพื้นที่	2-1
2.1 ที่ตั้งและอาณาเขต	2-1
2.2 สภาพภูมิประเทศ	2-1
2.3 สภาพภูมิอากาศ	2-3
2.4 สภาพสังคมและการรวมกลุ่มเกษตรกร	2-6
2.5 สภาพเศรษฐกิจ	2-6
บทที่ 3 สถานภาพทรัพยากร	3-1
3.1 ทรัพยากรที่ดิน และการใช้ที่ดิน	3-1
3.2 ทรัพยากรน้ำ	3-5
3.3 ทรัพยากรป่าไม้	3-5
3.4 สภาพการใช้ที่ดิน	3-5
บทที่ 4 การประเมินคุณภาพที่ดิน	4-1
4.1 คุณภาพที่ดินที่นำมาประเมิน	4-1
4.2 การจำแนกชั้นความเหมาะสมของที่ดิน	4-2
บทที่ 5 ศักยภาพของพื้นที่ ปัญหา ความต้องการและทัศนคติของเกษตรกร	5-1
5.1 ทัศนคติของเกษตรกรด้านการใช้และพัฒนาที่ดิน	5-1
5.2 ปัญหาและความต้องการของเกษตรกร	5-6

สารบัญ (ต่อ)

	หน้า
5.3 ศักยภาพของพื้นที่	5-8
5.4 ข้อเสนอ/กลยุทธ์เพื่อกำหนดทิศทางการพัฒนา	5-14
บทที่ 6 เขตการใช้ที่ดิน	6-1
6.1 การกำหนดเขตการใช้ที่ดิน	6-1
บรรณานุกรม	
ภาคผนวก	

สารบัญตาราง

		หน้า
ตารางที่ 2-1	สถิติภูมิอากาศ ณ สถานีตรวจอากาศ จังหวัดลพบุรี (ปี พ.ศ. 2543-2552)	2-5
ตารางที่ 3-1	สมบัติทางกายภาพและเคมีของดิน ตำบลสายห้วยแก้ว อำเภอบ้านหมี่ จังหวัดลพบุรี	3-4
ตารางที่ 3-2	สภาพการใช้ที่ดินตามประเภทต่างๆ ในปัจจุบันตำบลสายห้วยแก้ว อำเภอบ้านหมี่ จังหวัดลพบุรี	3-6
ตารางที่ 4-1	ชั้นความเหมาะสมเล็กน้อยของที่ดินตำบลสายห้วยแก้ว อำเภอบ้านหมี่ จังหวัดลพบุรี	4-3
ตารางที่ 4-2	ชั้นความเหมาะสมสูง (S1) ของที่ดินแต่ละประเภทการใช้ประโยชน์ที่ดิน ตำบลสายห้วยแก้ว อำเภอบ้านหมี่ จังหวัดลพบุรี	4-4
ตารางที่ 4-3	ชั้นความเหมาะสมเล็กน้อย (S2) ของที่ดินแต่ละประเภทการใช้ประโยชน์ที่ดิน ตำบลสายห้วยแก้ว อำเภอบ้านหมี่ จังหวัดลพบุรี	4-5
ตารางที่ 5-1	ทัศนคติด้านการใช้ที่ดินและการพัฒนาที่ดินของเกษตรกร ตำบลสายห้วยแก้ว อำเภอบ้านหมี่ จังหวัดลพบุรี	5-2
ตารางที่ 6-1	เขตการใช้ที่ดิน ตำบลสายห้วยแก้ว อำเภอบ้านหมี่ จังหวัดลพบุรี	6-11

สารบัญรูป

	หน้า	
รูปที่ 2-1	แผนที่ขอบเขตการปกครองตำบลสายห้วยแก้ว อำเภอบ้านหมี่ จังหวัดลพบุรี	2-2
รูปที่ 2-2	สมุดของน้ำเพื่อการเกษตร จังหวัดลพบุรี พ.ศ. 2543-2552	2-5
รูปที่ 3-1	แผนที่สถานภาพทรัพยากรที่ดิน/หน่วยที่ดินตำบลสายห้วยแก้ว อำเภอบ้านหมี่ จังหวัดลพบุรี	3-3
รูปที่ 3-2	สัดส่วนการใช้ประโยชน์ที่ดินตำบลสายห้วยแก้ว อำเภอบ้านหมี่ จังหวัดลพบุรี	3-6
รูปที่ 3-3	แผนที่สภาพการใช้ที่ดิน อำเภอบ้านหมี่ จังหวัดลพบุรี	3-7
รูปที่ 5-1	ปัญหาในการประกอบอาชีพการเกษตร	5-7
รูปที่ 5-2	ปัญหาด้านการครองชีพและด้านอื่นๆ	5-7
รูปที่ 5-3	ความต้องการความช่วยเหลือและส่งเสริมจากราชการ	5-8
รูปที่ 6-1	แผนที่เขตการใช้ที่ดินตำบลสายห้วยแก้ว อำเภอบ้านหมี่ จังหวัดลพบุรี	6-12

บทที่ 1

บทนำ

1.1 หลักการและเหตุผล

ในอดีตที่ผ่านมาประเทศไทยได้นำทรัพยากรธรรมชาติไปใช้ในการพัฒนาประเทศ โดยขาดการจัดการอย่างมีระบบเป็นผลให้ทรัพยากรธรรมชาติเกิดความเสื่อมโทรมอย่างรวดเร็ว โดยเฉพาะทรัพยากรดิน ซึ่งเป็นปัจจัยพื้นฐานของการพัฒนาทั้งทางด้านเกษตรกรรม อุตสาหกรรม และกิจการบริการอื่นๆ การใช้ทรัพยากรธรรมชาติไปอย่างฟุ่มเฟือย โดยขาดการบริหารจัดการอย่างเหมาะสมเป็นเหตุให้มีการบุกรุกพื้นที่ป่าไม้ ซึ่งเป็นการทำลายแหล่งต้นน้ำลำธารโดยตรงจนก่อให้เกิดความไม่สมดุลตามธรรมชาติ ซึ่งส่งผลให้เกิดภาวะน้ำท่วม ภัยแล้งหรือแผ่นดินถล่มและยังส่งผลให้เกิดปัญหาการแย่งชิงทรัพยากรธรรมชาติ ทั้งทรัพยากรดินและทรัพยากรน้ำอย่างรุนแรงอันก่อให้เกิดผลเสียหายต่อความเป็นอยู่ของประชากรและระบบเศรษฐกิจของประเทศ

ดังนั้นกรมพัฒนาที่ดิน โดยสำนักสำรวจดินและวางแผนการใช้ที่ดินจึงได้จัดทำเขตการใช้ที่ดินระดับตำบล โดยพิจารณาจากข้อมูลสภาพพื้นที่ ความต้องการของชุมชน แนวนโยบายด้านการเกษตรของรัฐและท้องถิ่นในระดับต่างๆ นำมาวิเคราะห์กำหนดเขตการใช้ที่ดินระดับตำบล แล้วนำเสนอผลรายงานประกอบแผนที่ขนาดมาตราส่วน 1 : 25,000 พร้อมข้อเสนอแนะด้านการจัดการที่ดิน

1.2 วัตถุประสงค์

1.2.1 กำหนดเขตการใช้ที่ดินทางการเกษตร พร้อมทั้งจัดทำแผนที่และรายงานเพื่อเสนอแนะแนวทางการใช้ที่ดิน เพื่อเพิ่มผลผลิตทางการเกษตรควบคู่ไปกับการอนุรักษ์ทรัพยากรธรรมชาติและสิ่งแวดล้อมในตำบล

1.2.2 เพื่อใช้เป็นแนวทางในการจัดทำแผนปฏิบัติการพัฒนาการเกษตรระดับตำบล

1.3 สถานที่ ระยะเวลา และผู้ดำเนินงาน

1.3.1 สถานที่ดำเนินงาน พื้นที่ตำบลสายห้วยแก้ว อำเภอบ้านหมี่ จังหวัดลพบุรี

1.3.2 ระยะเวลาดำเนินงาน ระหว่างวันที่ 1 ตุลาคม 2552 – 30 กันยายน 2553

1.3.3 ผู้ดำเนินงาน กลุ่มวางแผนการใช้ที่ดิน สำนักงานพัฒนาที่ดินเขต 1

1.4 ขั้นตอนการดำเนินงาน

1.4.1 ศึกษาวิเคราะห์ข้อมูลด้านกายภาพ จากฐานข้อมูลแผนที่ขนาดมาตราส่วน 1 : 25,000 อาทิ ข้อมูลดินและสภาพการใช้ที่ดิน พร้อมทั้งข้อมูล ด้านป่าไม้ตามกฎหมาย ชลประทาน ปฎิรูปที่ดินและ ชั้นคุณภาพลุ่มน้ำ เป็นต้น ตลอดจนวิเคราะห์ข้อมูลด้านเศรษฐกิจและสังคม รวมทั้งการประเมินความเหมาะสมของที่ดินด้านการเกษตร

1.4.2 ศึกษาวิเคราะห์ด้านนโยบายการใช้ที่ดินทั้งในระดับชาติ ระดับกระทรวง ระดับจังหวัด และระดับท้องถิ่น

1.4.3 นำเสนอขั้นตอนการดำเนินงานและรูปแบบของการกำหนดเขตการใช้ที่ดินระดับตำบล ให้กับส่วนราชการในพื้นที่ องค์กรปกครองส่วนท้องถิ่น รวมถึงเกษตรกรและหมอดินอาสาในพื้นที่พร้อมรับฟังข้อเสนอแนะ เพื่อการปรับปรุงข้อมูลให้มีความสมบูรณ์

1.4.4 สสำรวจทัศนคติ ปัญหาและความต้องการของเกษตรกรในพื้นที่ เพื่อนำมาวิเคราะห์จุดแข็ง จุดอ่อน โอกาส และข้อจำกัดในการพัฒนาด้านเกษตรกรรม โดยนำมาประมวลผลร่วมกับข้อมูลในข้อ 1.4.1

1.4.5 กำหนดเขตการใช้ที่ดินระดับตำบล พร้อมข้อเสนอแนะด้านการจัดการทรัพยากรในพื้นที่

1.4.6 จัดทำรายงานเขตการใช้ที่ดินระดับตำบล พร้อมข้อเสนอแนะ ประกอบกับแผนที่ขนาดมาตราส่วน 1 : 25,000

1.5 ประโยชน์ที่คาดว่าจะได้รับ

1.5.1 เป็นแนวทางในการบริหารจัดการทรัพยากรธรรมชาติระดับตำบลอย่างมีประสิทธิภาพ และสอดคล้องกับความต้องการของชุมชน โดยคำนึงถึงแนวนโยบายของรัฐในระดับต่างๆ

1.5.2 เขตการใช้ที่ดินระดับตำบล สามารถใช้เป็นฐานข้อมูลในการพิจารณากำหนดเป้าหมายการพัฒนาด้านเกษตรกรรมระดับตำบล เพื่อเพิ่มผลผลิต และการใช้ทรัพยากรที่ดินอย่างยั่งยืน

บทที่ 2

สภาพทั่วไปของพื้นที่

2.1 ที่ตั้งและอาณาเขต

ที่ตั้ง

ตำบลสายห้วยแก้ว ตั้งอยู่ทางทิศเหนือของอำเภอบ้านหมี่ จังหวัดลพบุรี (รูปที่ 2-1)

อาณาเขต

ทิศเหนือ ติดต่อกับ ตำบลหนองกระเบียน อำเภอบ้านหมี่ จังหวัดลพบุรี

ทิศใต้ ติดต่อกับ ตำบลไผ่ใหญ่ อำเภอบ้านหมี่ จังหวัดลพบุรี

ทิศตะวันออก ติดต่อกับ ตำบลหนองเมือง อำเภอบ้านหมี่ จังหวัดลพบุรี

ทิศตะวันตก ติดต่อกับ ตำบลจันแสน อำเภอดาเกอ จังหวัดนครสวรรค์

ตำบลสายห้วยแก้ว มีพื้นที่ทั้งหมดประมาณ 14,662 ไร่ หรือประมาณ 23.459 ตารางกิโลเมตร แบ่งเขตการปกครองออกเป็น 7 หมู่บ้านดังนี้

หมู่ที่ 1 บ้านหนองหินใหญ่

หมู่ที่ 5 บ้านสายห้วยแก้ว

หมู่ที่ 2 บ้านไผ่ใหญ่

หมู่ที่ 6 บ้านคลอง 11

หมู่ที่ 3 บ้านห้วยแก้ว

หมู่ที่ 7 บ้านน้อยยอดจันทร์

หมู่ที่ 4 บ้านหนองกระเบียน

2.2 สภาพภูมิประเทศ

ลักษณะภูมิประเทศโดยทั่วไปส่วนใหญ่เป็นที่ราบเรียบ พื้นที่ที่มีความลาดเทเล็กน้อยจากทิศตะวันออกไปทางตะวันตก มีระบบคูคลองส่งน้ำชลประทานของโครงการส่งน้ำและบำรุงรักษาช่องแค ครอบคลุมทั่วทั้งตำบล ความสูงของพื้นที่ส่วนใหญ่อยู่ระหว่าง 16-19 เมตร เหนือระดับทะเลปานกลาง

2.3 สภาพภูมิอากาศ

ลักษณะภูมิอากาศของตำบลสายห้วยแก้ว อำเภอบ้านหมี่ จังหวัดลพบุรี จัดอยู่ในภูมิอากาศแบบร้อนชื้นสลับแล้ง (tropical wet and dry climate) ตามการจำแนกภูมิอากาศตามแบบของ KOPPEN (KOPPEN's classification) ในเขตนี้จะมีฤดูฝนและฤดูแล้งแตกต่างกันอย่างชัดเจนสามารถแบ่งได้ 3 ฤดู คือ ฤดูร้อนเริ่ม ประมาณเดือนกุมภาพันธ์ ถึงเดือนเมษายน โดยได้รับอิทธิพลจากลมมรสุมตะวันตกเฉียงใต้ ฤดูฝน เริ่มประมาณเดือนพฤษภาคมถึงกันยายน โดยฤดูนี้จะเริ่มมีมรสุมตะวันตกเฉียงใต้ ซึ่งเป็นลมชื้นพัดปกคลุม ทำให้ฝนตกแพร่กระจายตามร่องมรสุมประกอปรอบกับความกดอากาศต่ำ(depression) พาดผ่านทางทิศตะวันออกทำให้อากาศชุ่มชื้นและมีฝนตกชุก โดยเฉพาะในเดือนกันยายนอากาศจะชุ่มชื้น ส่วนฤดูหนาว เริ่มประมาณเดือนตุลาคมถึงมกราคม โดยได้รับอิทธิพลจากลมมรสุมตะวันออกเฉียงเหนือ อากาศจะหนาวเย็นสลับกับอากาศร้อน

จากสถิติภูมิอากาศของสถานีอุตุนิยมวิทยาในรอบ 10 ปี (พ.ศ. 2543-2552) จังหวัดลพบุรี (ตารางที่ 1) สามารถสรุปได้ดังนี้(ตารางที่ 2-1 และรูปที่ 2-2)

2.3.1 ปริมาณน้ำฝน มีปริมาณน้ำฝนเฉลี่ยทั้งปีประมาณ 1,095.70 มิลลิเมตร เดือนที่มีปริมาณฝนตกเฉลี่ยสูงสุด คือ เดือนกันยายน มีปริมาณฝนเฉลี่ย 253.80 มิลลิเมตร เดือนที่มีปริมาณฝนตกเฉลี่ยน้อยที่สุด คือ เดือนกุมภาพันธ์ มีปริมาณฝนเฉลี่ย 6.50 มิลลิเมตร ลักษณะการตกของฝนพบว่าฝนจะเริ่มตกมากขึ้นประมาณเดือนพฤษภาคมถึงกลางเดือนมิถุนายนและเกิดฝนทิ้งช่วงระหว่างปลายเดือนมิถุนายนถึงต้นเดือนสิงหาคม และจะตกมากที่สุดในเดือนกันยายน จากนั้นปริมาณฝนจะค่อยๆ ลดลงจนถึงเดือนพฤศจิกายน

2.3.2 อุณหภูมิ มีอุณหภูมิเฉลี่ยตลอดปี 28.50 องศาเซลเซียส เดือนเมษายน มีอุณหภูมิเฉลี่ยสูงสุด 38.1 องศาเซลเซียส และเดือนมกราคม มีอุณหภูมิเฉลี่ยต่ำสุด 16.70 องศาเซลเซียส

2.3.3 ความชื้นสัมพัทธ์ ปริมาณความชื้นสัมพัทธ์เฉลี่ยตลอดปี 71 เปอร์เซ็นต์ โดยที่เดือนกันยายนมีความชื้นสัมพัทธ์เฉลี่ยสูงสุด 80 เปอร์เซ็นต์ และเดือนธันวาคมมีความชื้นสัมพัทธ์เฉลี่ยต่ำสุด ประมาณ 60 เปอร์เซ็นต์

2.3.4 การวิเคราะห์ช่วงฤดูเพาะปลูก เป็นการวิเคราะห์ข้อมูลเพื่อหาช่วงเวลาที่เหมาะสมในการเพาะปลูก โดยใช้ข้อมูลเกี่ยวกับปริมาณน้ำฝนรายเดือนเฉลี่ย และค่าศักยภาพการระเหยน้ำของพืชรายเดือนเฉลี่ย (Evapotranspiration : ET_o) ซึ่งคำนวณได้ด้วยโปรแกรม Cropwat (Version 8.0) เมื่อนำมาสร้างกราฟเพื่อหาช่วงเวลาที่เหมาะสมในการปลูกพืช โดยพิจารณาจากระยะเวลาช่วงที่เส้นปริมาณน้ำฝนอยู่เหนือเส้น 0.5 ของค่าศักยภาพการคายระเหยน้ำ(0.5 ET_o) ซึ่ง

สามารถนำมาหาช่วงเวลาที่เหมาะสมในการปลูกพืชของ ตำบลสายห้วยแก้ว อำเภอบ้านหมี่ จังหวัดลพบุรี ได้ดังนี้

1.) ช่วงระยะเวลาที่เหมาะสมในการเพาะปลูก จะอยู่ในช่วงกลางเดือนพฤษภาคม (ปริมาณน้ำฝนสูงกว่าครึ่งหนึ่งของศักยภาพการคายระเหยน้ำ) จนกระทั่งถึงกลางเดือนตุลาคม (ปริมาณน้ำฝนต่ำกว่าครึ่งหนึ่งของศักยภาพการคายระเหยน้ำ) และช่วงที่มีน้ำมากเกินพอต่อความต้องการของพืชจะมี 2 ช่วงด้วยกัน คือ ช่วงกลางเดือนพฤษภาคม ถึงปลายเดือนมิถุนายน และช่วงต้นเดือนสิงหาคมถึงปลายเดือนตุลาคม (ปริมาณน้ำฝนสูงกว่าศักยภาพการคายระเหยน้ำ)

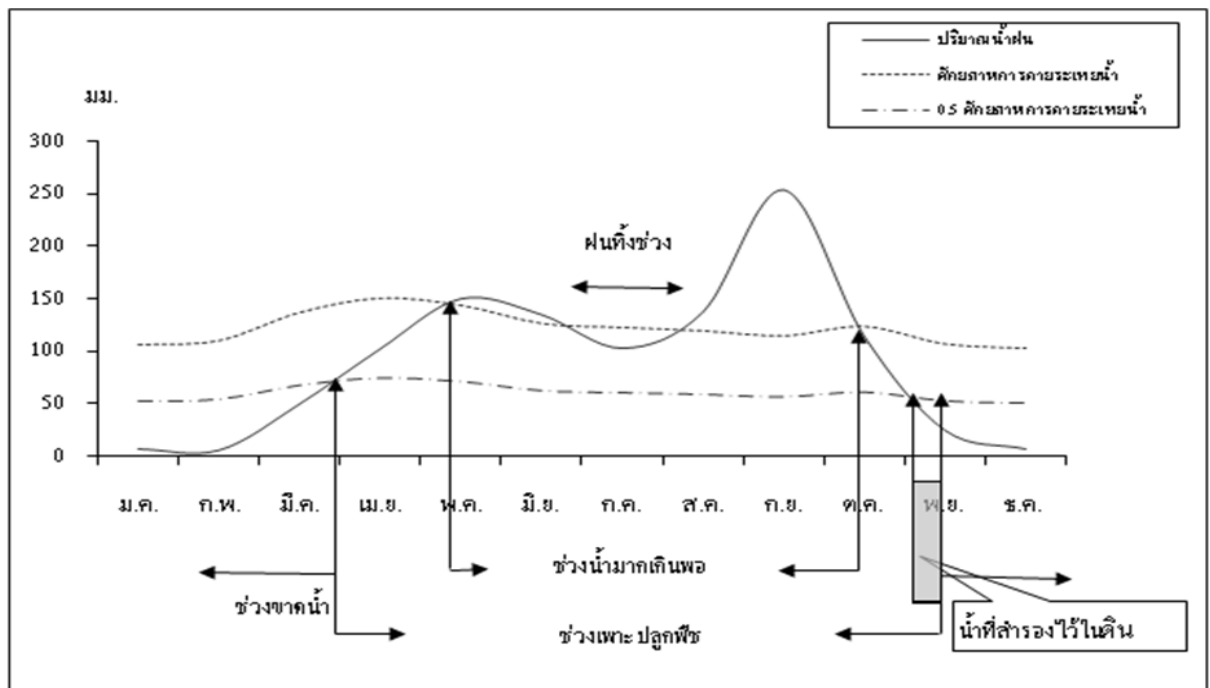
2.) ช่วงเวลาที่ไม่เหมาะสมต่อการเพาะปลูกพืช ซึ่งจะมีปริมาณน้ำฝนและการกระจายน้อยหรือไม่เพียงพอต่อการเจริญเติบโตของพืช ซึ่งจะอยู่ในช่วงต้นเดือนตุลาคมถึงกลางเดือนพฤษภาคมของทุกปี

ตารางที่ 1 สถิติข้อมูลภูมิอากาศ จังหวัดลพบุรี

เดือน	ปริมาณน้ำฝน (มม.)	ปริมาณฝนที่เป็นประโยชน์(มม.)	อุณหภูมิสูงสุด(°ซ)	อุณหภูมิต่ำสุด(°ซ)	ความยาวนานแสงแดด (ชม./วัน)	ความชื้นสัมพัทธ์ (%)	ความเร็วลม (กม./วัน)	การคายระเหยน้ำ(มม.)*
ม.ค.	7.70	7.6	35.2	16.7	8.5	63	27	106.33
ก.พ.	6.50	6.5	36.3	19	8.6	65	24	110.32
มี.ค.	50.50	46.5	37.4	20.9	8.2	68	25	137.02
เม.ย.	102.90	86	38.1	23.1	8.7	71	32	150.6
พ.ค.	150.40	114.2	37	23.3	7.4	76	30	143.84
มิ.ย.	135.20	106	35.7	23.4	6.4	77	29	126.6
ก.ค.	103.40	86.3	35.6	23.2	5.5	77	30	122.76
ส.ค.	138.00	107.5	35.6	23.2	5.2	77	26	119.66
ก.ย.	253.80	150.4	35.6	22.8	5.5	80	25	114.9
ต.ค.	114.40	93.5	35	22.4	7.3	76	26	123.69
พ.ย.	25.30	24.2	34.6	18.3	8.3	65	25	107.1
ธ.ค.	7.60	7.5	34.7	17.1	8.5	60	29	102.92
รวม	1,095.7	836.20	-	-	-	-	-	-
เฉลี่ย	-	-	35.9	21.1	7.3	71	27	122.145

ที่มา : สถานีอุตุนิยมวิทยาจังหวัดลพบุรี กรมอุตุนิยมวิทยา (2551)

หมายเหตุ : *ใช้ค่าเฉลี่ย 30 ปี พ.ศ.2514-2551



รูปที่ 2 สมดุลของน้ำในดินเพื่อการเกษตร จังหวัดลพบุรี

2.4 สภาพสังคมและการรวมกลุ่มเกษตรกร

สภาพสังคมและการรวมกลุ่มเกษตรกรตำบลสายห้วยแก้ว อำเภอบ้านหมี่ ได้จากการศึกษาข้อมูลทุติยภูมิ เอกสารและรายงานที่เกี่ยวข้อง ได้แก่ รายงานสถิติจำนวนประชากรและบ้าน (กรมการปกครอง) ผลการสำรวจข้อมูลระดับหมู่บ้าน (สำนักงานสถิติแห่งชาติ) แผนพัฒนาการเกษตรตำบล (ศูนย์บริการและถ่ายทอดเทคโนโลยีการเกษตรประจำตำบลสายห้วยแก้ว) และแผนพัฒนาสามปี (องค์การบริหารส่วนตำบลสายห้วยแก้ว) เป็นต้น ได้ผลการศึกษาดังนี้

2.4.1 สภาพทางสังคม

ตำบลสายห้วยแก้ว มีพื้นที่ในเขตการปกครองขององค์การบริหารส่วนตำบลสายห้วยแก้วเต็มทั้งหมู่บ้าน 7 หมู่บ้าน มีประชากรรวมทั้งสิ้น 3,178 คน เป็นชาย 1,578 คนและเป็นหญิง 1,600 คน จำนวนบ้าน 847 หลังคาเรือน จำนวนประชากรเฉลี่ย 3 คนต่อหลังคาเรือน (รายงานสถิติจำนวนประชากรและบ้าน กรมการปกครอง ณ เดือนธันวาคม พ.ศ. 2552) ความหนาแน่น 135.52 คนต่อตารางกิโลเมตร ประชากรส่วนใหญ่นับถือศาสนาพุทธ มีประเพณีการทำบุญตามพระพุทธศาสนาในเดือนต่างๆ ที่สืบสานต่อเนื่องกันมา มีความเป็นอยู่แบบเครือญาติผูกพันและพึ่งพาอาศัยกันให้ความเคารพนับถือพระสงฆ์ ผู้อาวุโสและผู้เฒ่าชรา

2.4.2 การรวมกลุ่มเพื่อการประกอบอาชีพของเกษตรกร

สถาบันเกษตรกร มีการรวมกลุ่มเพื่อการประกอบอาชีพอย่างเป็นทางการและไม่เป็นทางการในตำบลสายห้วยแก้ว มีการรวมกลุ่มหลายรูปแบบ ได้แก่ กลุ่มออมทรัพย์ กลุ่มแม่บ้านตำบลสายห้วยแก้ว

2.5 สภาพเศรษฐกิจ

สภาพเศรษฐกิจของตำบลสายห้วยแก้ว ได้จากการศึกษาข้อมูลทุติยภูมิ เอกสารและรายงานที่เกี่ยวข้องเช่นเดียวกับหัวข้อ 2.4 ได้ผลการศึกษาดังนี้

2.5.1 การประกอบอาชีพ ประชากรส่วนใหญ่ประกอบอาชีพเกษตรกรรมเป็นหลัก คิดเป็นร้อยละ 80.00 ของครัวเรือนทั้งหมด โดยมีพื้นที่ทำการเกษตรเฉลี่ย 30.00 ไร่ต่อครัวเรือนและมีแรงงานภาคเกษตรเฉลี่ย 2 คนต่อครัวเรือน อาชีพรองลงมาเป็นการค้าขาย รับจ้าง รับราชการและอื่นๆ การถือครองที่ดิน ส่วนใหญ่มีที่ดินทำกินเป็นของตนเองและบางส่วนเช่าที่ดิน ทำกินเพิ่ม โดยมีเอกสารสิทธิ์ที่ดินเป็น โฉนด ส.ป.ก. ภบท 5

2.5.2 การผลิตทางการเกษตร

พืช เกษตรกรนิยมปลูก ได้แก่ ข้าว

- ผลผลิตข้าวนาปี ปีการผลิต 2552/53 เฉลี่ย 750 กิโลกรัมต่อไร่
- ผลผลิตข้าวนาปรัง ปีการผลิต 2552/53 เฉลี่ย 800 กิโลกรัมต่อไร่

ปศุสัตว์ จากข้อมูลของปศุสัตว์จังหวัดลพบุรี (ปี 2552) มีเกษตรกรเลี้ยงสัตว์ไว้เพื่อเสริมรายได้ในครัวเรือน เช่น โคเนื้อ เป็ดและไก่พันธุ์

2.5.3 ต้นทุนการผลิต

ข้าวนาปี ต้นทุนการผลิต 3,200 บาทต่อไร่ ราคาผลผลิต 12.00 บาทต่อกิโลกรัม

ข้าวนาปรัง ต้นทุนการผลิต 3,700 บาทต่อไร่ ราคาผลผลิต 10.00 บาทต่อกิโลกรัม

2.5.4 การอุตสาหกรรม

สำนักงานอุตสาหกรรมจังหวัดลพบุรีรายงานว่า พ.ศ. 2552 มีโรงงานอุตสาหกรรมประเภท 2 ตั้งอยู่ในตำบลทั้งสิ้น 3 โรง จำแนกได้ดังนี้ โรงผลิตอาหารสัตว์ 2 แห่ง โรงสี 1 แห่ง

2.5.5 รายได้ รายจ่ายและแหล่งสินเชื่อ

รายได้ จากข้อมูลความจำเป็นพื้นฐาน ปี 2552 (จปฐ.) โดยเฉลี่ยร้อยละ 70.00 ของครัวเรือนทั้งหมด มีคนในครัวเรือนมีรายได้เฉลี่ยไม่ต่ำกว่า 23,000 บาทต่อคนต่อปี

แหล่งสินเชื่อ เกษตรกรใช้บริการสินเชื่อจากแหล่งต่างๆ ได้แก่ ธนาคารเพื่อการเกษตรและสหกรณ์การเกษตร (ธ.ก.ส) สหกรณ์การเกษตร กองทุนหมู่บ้าน ธนาคารพาณิชย์และเอกชน เป็นต้น

2.5.6 โครงสร้างพื้นฐาน

1) สาธารณูปโภค ได้แก่

- (1) ไฟฟ้า มีไฟฟ้าทุกหมู่บ้าน
- (2) ประปา มีประปาหมู่บ้าน 5 แห่ง
- (3) การโทรคมนาคม มีโทรศัพท์สาธารณะ

2) สถานบริการสาธารณะและสถานที่ราชการ ได้แก่ โรงเรียนประถมศึกษา 3 แห่ง ศูนย์พัฒนาเด็กเล็ก 1 แห่ง วัด 5 แห่ง สถานีอนามัยประจำตำบล 1 แห่ง เป็นต้น

บทที่ 3

สถานภาพทรัพยากร

3.1 ทรัพยากรที่ดินและการใช้ที่ดิน

3.1.1 สถานภาพของทรัพยากรที่ดินในปัจจุบัน

จากการศึกษาสถานภาพของทรัพยากรที่ดินในปัจจุบันที่ใช้ในการเกษตรของตำบลสายห้วยแก้ว อำเภอบ้านหมี่ จังหวัดลพบุรี อาศัยจากการรายงานสำรวจดินเพื่อการเกษตรแบบค่อนข้างละเอียด มาตราส่วน 1:25,000 ของจังหวัดลพบุรี โดยสำนักสำรวจดินและวางแผนการใช้ที่ดินจัดทำลักษณะและสมบัติทางกายภาพและเคมีที่สำคัญ เช่น เนื้อดิน การระบายน้ำของดิน ปฏิกริยาดิน เป็นต้น เพื่อแสดงให้เห็นคุณภาพที่ดินและนำไปใช้ในการจัดความเหมาะสมของที่ดินสำหรับพืชเศรษฐกิจต่อไป ดังแสดงในรูปที่ 3.1 และตารางที่ 3.1 ซึ่งสามารถบรรยายพอสังเขปได้ดังนี้

1) กลุ่มดินเหนียวสีดำน้อยมาก (กลุ่มชุดดินที่ 1) เป็นกลุ่มชุดดินที่เกิดจากวัตถุต้นกำเนิดดินพวกตะกอนลำนํ้า ในบริเวณเทือกเขาหินปูนหรือหินภูเขาไฟ พบบริเวณสภาพพื้นที่ราบลุ่มหรือราบเรียบ มีการระบายน้ำเร็วหรือค่อนข้างเร็ว ทำให้มักมีน้ำแช่ขังในช่วงฤดูฝน เป็นดินลึก มีเนื้อดินเป็นดินเหนียวหรือดินเหนียวจัดสีเทาถึงสีน้ำตาลปนดำ หน้าดินหนา สีดำ มักพบรอยแตกกระแหงกว้างและลึกในฤดูแล้ง ดินบน สีดำหนา มีจุดประสีน้ำตาลและสีเหลือง ดินล่างมีสีเทาแก่ มีจุดประสีน้ำตาล สีเหลือง และอาจพบจุดประสีแดงปะปนตลอดชั้นดิน มักพบเม็ดปูนปะปนในดินชั้นล่าง ดินมีความอุดมสมบูรณ์ตามธรรมชาติปานกลางถึงสูง ปฏิกริยาดินเป็นกรดเล็กน้อยถึงเป็นด่างปานกลาง มีค่าความเป็นกรดเป็นด่างประมาณ 6.5-8.0 ปัจจุบันพื้นที่บริเวณนี้ส่วนใหญ่ใช้ทำนา ประกอบด้วย กลุ่มชุดดินที่ 1 ที่มีความลาดชัน 0-2 เปอร์เซ็นต์ มีเนื้อที่ประมาณ 5,170 ไร่ หรือร้อยละ 35.26 ของพื้นที่ตำบล

ปัญหาการใช้ประโยชน์ที่ดิน ดินเหนียวจัด โครงสร้างแน่นทึบ ดินแห้งแข็ง

แตกกระแหงกว้างและลึก ดินเปียกเหนียวมาก ทำให้การไถพรวนยาก ข้าวอาจเสี่ยงต่อการขาดแคลนน้ำในระยะที่ฝนทิ้งช่วงนาน สำหรับพืชที่ไม่ชอบน้ำจะได้รับความเสียหายจากน้ำท่วมขังในช่วงฤดูฝน

2) กลุ่มดินเหนียวสีมาก (กลุ่มชุดดินที่ 4) เป็นกลุ่มชุดดินที่เกิดจากวัตถุต้นกำเนิดดินพวกตะกอนลำนํ้า ในบริเวณที่ราบลุ่มหรือที่ราบเรียบ ที่อาจได้รับอิทธิพลจากการท่วมของน้ำจากแม่น้ำได้ มีน้ำแช่ขังในช่วงฤดูฝน เป็นกลุ่มดินลึกที่มีการระบายน้ำเร็วหรือค่อนข้างเร็ว มีเนื้อดินเป็นดินเหนียว

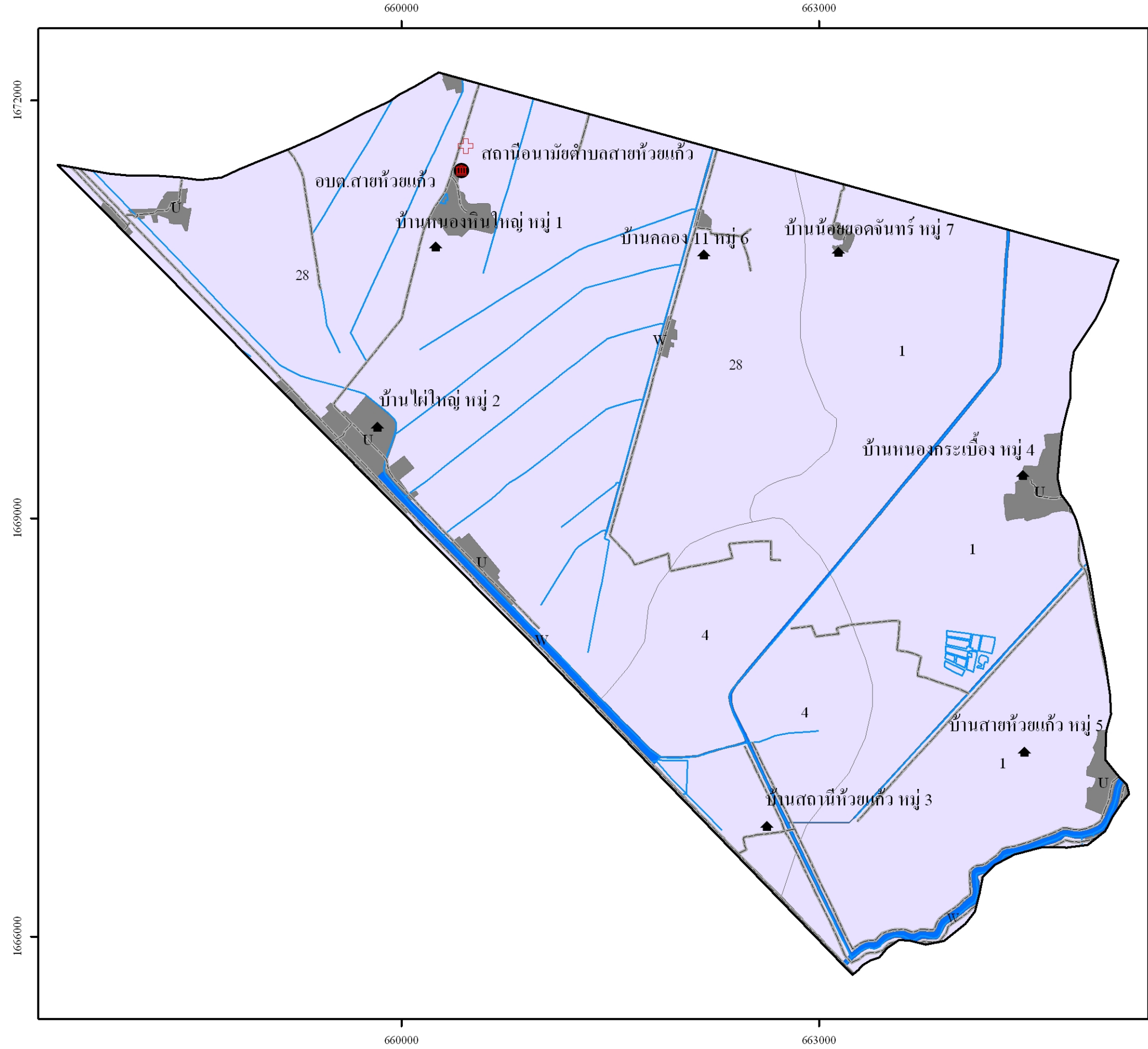
หรือดินเหนียวจัด หน้าดินอาจแตกกระแหงเป็นร่องในฤดูแล้ง และอาจมีรอยอุ้กลินดิน ดินบนมีสีสีดำหรือเทาเข้ม ดินล่างมีสีเทาน้ำตาล น้ำตาลอ่อนหรือเทาปนเขียวมะกอก มีจุดประสีน้ำตาลปนเหลือง สีเหลือง สีน้ำตาลแก่ หรือสีแดง อาจพบก้อนปูน หรือก้อนสารเคมีสะสมพวกเหล็กและแมงกานีสในชั้นดินล่าง ดินมีความอุดมสมบูรณ์ตามธรรมชาติปานกลาง ปฏิกริยาดินเป็นกรดจัดถึงเป็นกรดเล็กน้อย ค่าความเป็นกรดเป็นด่างประมาณ 5.5-6.5 แต่ถ้าดินมีก้อนปูน ปะปนจะมีปฏิกริยาก่อนข้างเป็นกลางหรือด่างปานกลาง มีค่าความเป็นกรดเป็นด่างประมาณ 7.0-8.0 ปัจจุบันพื้นที่บริเวณนี้ส่วนใหญ่ใช้ทำนา ประกอบด้วย กลุ่มชุดดินที่ 4 ที่มีความลาดชัน 0-2 เปอร์เซ็นต์ มีเนื้อที่ประมาณ 1,737 ไร่ หรือร้อยละ 11.85 ของพื้นที่ตำบล

ปัญหาการใช้ประโยชน์ที่ดิน โครงสร้างแน่นทึบ ดินแห้งแข็งและแตกกระแหง ทำให้การไถพรวนยาก ข้าวอาจเสี่ยงต่อการขาดแคลนน้ำ ในระยะที่ฝนทิ้งช่วงนาน สำหรับพืชที่ไม่ชอบน้ำจะได้รับความเสียหายจากน้ำท่วมขังในช่วงฤดูฝน

3) กลุ่มดินเหนียวลึกมากสีดำ (กลุ่มชุดดินที่ 28) เป็นกลุ่มชุดดินที่เกิดจากตะกอนลำน้ำ หรือเกิดจากการสลายตัวผุพังอยู่กับที่ หรือเคลื่อนย้ายมาทับถมของวัตถุต้นกำเนิดดินที่มาจากหินต้นกำเนิดพวกหินบะซอลต์ หรือหินแอนดีไซต์ บริเวณใกล้กับเขาหินปูนหรือหินภูเขาไฟ มีสภาพพื้นที่ราบเรียบถึงเป็นลูกคลื่นลอนลาด การระบายน้ำดีปานกลางถึงดี เป็นดินเหนียวจัดลึกมากที่มีหน้าดินสีดำหนา มีรอยแตกกระแหงกว้างและลึกในฤดูแล้ง หรือมีรอยอุ้กลินในชั้นดิน มีเนื้อดินบนเป็นดินเหนียว สีดำหนา มีเนื้อดินล่างเป็นดินเหนียว สีเทาเข้มหรือสีน้ำตาล ความอุดมสมบูรณ์ตามธรรมชาติปานกลางถึงสูง ปฏิกริยาของดินส่วนใหญ่เป็นกลางถึงเป็นด่างจัด มีค่าความเป็นกรดต่างประมาณ 7.0-8.5 และอาจพบจุดประสีเล็กน้อยหรือชั้นปูนมาร์ลหรือเม็ดปูน ที่อยู่ลึกมากกว่า 100 ซม. จากผิวดิน ปัจจุบันพื้นที่บริเวณนี้ส่วนใหญ่ใช้ปลูกพืชไร่นาชนิดต่างๆ โดยเฉพาะอ้อย ประกอบด้วย กลุ่มชุดดินที่ 28 ที่มีความลาดชัน 0-2 เปอร์เซ็นต์ มีเนื้อที่ประมาณ 6,870 ไร่ หรือร้อยละ 46.86 ของพื้นที่ตำบล

ปัญหาการใช้ประโยชน์ที่ดิน ดินเหนียวจัด แตกกระแหงกว้างและลึก ดินแห้งแข็ง ดินเปียกเหนียวมาก ไถพรวนยากและขาดแคลนน้ำ

แผนที่ทรัพยากรดิน ตำบลสายห้วยแก้ว อำเภอบ้านหมี่ จังหวัดลพบุรี



คำอธิบายสัญลักษณ์

- องค์การบริหารส่วนตำบล(อบต.)
- สถานีอนามัย
- หมู่บ้าน
- ขอบเขตกลุ่มชุดดิน
- ถนน
- ทางน้ำ
- ขอบเขตตำบล
- หน่วยแผนที่

คำอธิบายหน่วยแผนที่

หน่วยแผนที่	พื้นที่(ไร่) ร้อยละ
1	กลุ่มดินเหนียวสีน้ำตาลถึงมาก(ดินที่ลุ่ม) 5,170 35.26 ความลาดชัน 0-2 เปอร์เซ็นต์
4	กลุ่มดินเหนียวสีน้ำตาลถึงมาก(ดินที่ลุ่ม) 1,737 11.85 ความลาดชัน 0-2 เปอร์เซ็นต์
28	กลุ่มดินเหนียวสีน้ำตาลถึงมาก(ดินที่ดอน) 6,870 46.86 ความลาดชัน 0-2 เปอร์เซ็นต์
U	ชุมชน 571 3.89
W	แหล่งน้ำ 314 2.14
18,492 100.00	

N
W — 0 — E
S

1 0.5 1 กิโลเมตร


 ส่วนวางแผนการใช้ที่ดิน
 สำนักงานพัฒนาที่ดินเขต 1
 กรมพัฒนาที่ดิน

รูปที่ 3-1 แผนที่ทรัพยากรดิน ตำบลสายห้วยแก้ว อำเภอบ้านหมี่ จังหวัดลพบุรี

ตารางที่ 3-1 สมบัติทางกายภาพและเคมีของดิน ตำบลสายห้วยแก้ว อำเภอบ้านหมี่ จังหวัดลพบุรี

หน่วย ที่ดิน	เนื้อดิน		การระบาย น้ำ	ระดับความ อุดมสมบูรณ์	ความ ลาด ชัน%	ระดับ CEC%	ระดับ BS%	pH		ระดับก้อนหิน (ชม.)		ความลึก (ชม.)	ปริมาณ หิน โผล่%	ปริมาณ ก้อนหิน%	สภาพพื้นที่	เนื้อที่	
	บน	ล่าง						บน	ล่าง	บน	ล่าง					ไร่	ร้อยละ
1	เหนียว	เหนียว	เลว	ปานกลาง	0-2	สูง	ปาน กลาง	5.5- 6.5	6.0- 7.5	-	-	>150	-	-	ค่อนข้าง ราบเรียบ	5,170	35.26
4	เหนียว	เหนียว	เลวมาก	ปานกลาง	0-2	สูง	สูง	5.0- 6.0	6.0- 7.0	-	-	>150	-	-	ค่อนข้าง ราบเรียบ	1,737	11.85
28	เหนียว	เหนียว	ดีปานกลาง- ดี	ปานกลาง	0-2	ปาน กลาง	สูง	6.5- 7.0	7.0- 8.5	-	-	>150	-	-	ค่อนข้าง ราบเรียบ	6,870	46.86
U	-	-	-	-	-	-	-	-	-	-	-	-	-	-	ชุมชน	571	3.89
W	-	-	-	-	-	-	-	-	-	-	-	-	-	-	แหล่งน้ำ	314	2.14
รวม															14,662	100.00	

ที่มา : สำนักสำรวจดินและวางแผนการใช้ที่ดิน

3.2 ทรัพยากรน้ำ

3.2.1 แหล่งน้ำธรรมชาติ

ไม่มีแหล่งน้ำธรรมชาติ

3.2.2 แหล่งน้ำที่สร้างขึ้น

พื้นที่ของตำบลสายห้วยแก้ว ทั้งหมดอยู่ในเขตชลประทานของโครงการส่งน้ำและบำรุงรักษาช่องแค ซึ่งเกษตรกรสามารถใช้ประโยชน์ทางการเกษตรได้ตลอดปี นอกจากนี้ยังมี บ่อน้ำตื้น บ่อน้ำบาดาล สระน้ำและระบบประปาหมู่บ้านเพื่อใช้ประโยชน์ในการอุปโภคบริโภค

3.3 ทรัพยากรป่าไม้

จากข้อมูลแผนที่เขตป่าไม้ถาวรของกรมพัฒนาที่ดินและแผนที่เขตป่าสงวนแห่งชาติของกรมป่าไม้เพื่อแสดงพื้นที่ป่าตามกฎหมาย พบว่า ตำบลสายห้วยแก้ว ไม่มีพื้นที่ป่าตามกฎหมาย และจากข้อมูลแผนที่การใช้ที่ดินของกรมพัฒนาที่ดินปี 2551 พบว่า นอกพื้นที่ป่าไม้ตามกฎหมาย ตำบลสายห้วยแก้ว ไม่มีพื้นที่ป่าอยู่เลย

หมายเหตุ : จากการวิเคราะห์แผนที่มาตราส่วน 1:50,000 โดยวิธีซ้อนทับด้วยระบบสารสนเทศภูมิศาสตร์

3.4 สภาพการใช้ที่ดิน

จากการสำรวจการใช้ประโยชน์ที่ดินของ ตำบลสายห้วยแก้ว อำเภอบ้านหมี่ จังหวัดลพบุรี ในปี พ.ศ. 2552 โดยส่วนวิเคราะห์สภาพการใช้ที่ดินที่ 1 สำนักสำรวจดินและวางแผนการใช้ที่ดิน พบว่า ตำบลสายห้วยแก้ว มีเนื้อที่ทั้งหมด 14,662 ไร่ มีการใช้ประโยชน์ที่ดินจำแนกเป็น 3 ประเภท โดยเป็นพื้นที่ประเภทเกษตรกรรม สูงเป็นอันดับหนึ่ง โดยมีเนื้อที่ 13,777 ไร่ หรือร้อยละ 93.96 ของพื้นที่ตำบล ส่วนใหญ่เป็นพื้นที่นาถึง 12,538 ไร่ หรือร้อยละ 85.51 รองลงมาคือ พื้นที่ประเภทชุมชนและสิ่งก่อสร้างมีเนื้อที่ 571 ไร่ หรือร้อยละ 3.89 ของพื้นที่ทั้งหมด พื้นที่ประเภทแหล่งน้ำจัดอยู่ในอันดับสุดท้าย เนื้อที่ 314 ไร่หรือร้อยละ 2.15 ของพื้นที่ ส่วนใหญ่เป็นคลองชลประทาน เนื้อที่ 228 ไร่ หรือร้อยละ 1.56 สรุปได้ตามรูปที่ 3-2



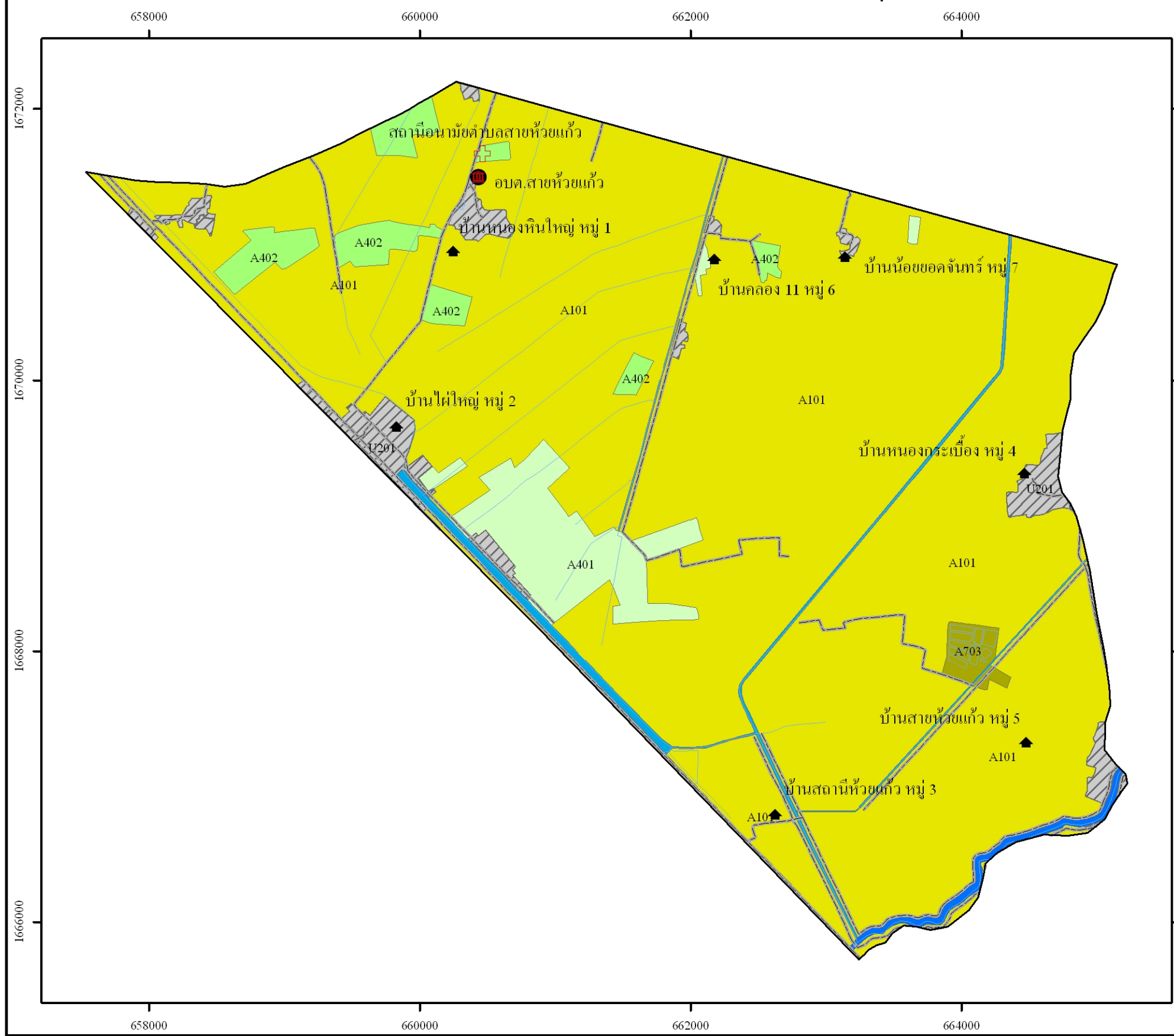
รูปที่ 3-2 สัดส่วนการใช้ประโยชน์ที่ดินตำบลสายห้วยแก้ว

ตารางที่ 3-2 สภาพการใช้ที่ดินตามประเภทต่างๆ ในปัจจุบันของตำบลสายห้วยแก้ว อำเภอบ้านหมี่

จังหวัดลพบุรี

ประเภทการใช้ที่ดิน	เนื้อที่	
	ไร่	ร้อยละ
1. พื้นที่เกษตรกรรม	13,777	93.96
- นา	12,538	85.51
- ไม้ผลผสม	703	4.79
- ส้ม	432	2.95
- โรงเรือนเลี้ยงสัตว์ปีก	104	0.71
2. พื้นที่ชุมชนและสิ่งก่อสร้าง	571	3.89
- หมู่บ้าน	503	3.43
- ถนน	68	0.46
3. พื้นที่แหล่งน้ำ	314	2.15
- คลองชลประทาน	228	1.56
- แม่น้ำลำคลอง	86	0.59
รวม	14,662	100.00

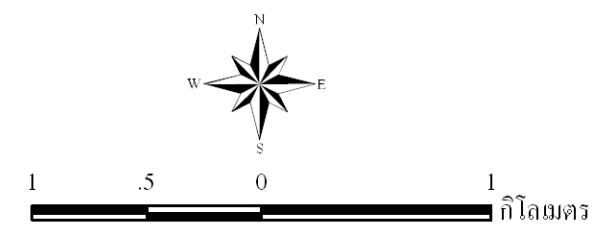
แผนที่สภาพการใช้ที่ดิน ตำบลสายห้วยแก้ว อำเภอบ้านหมี่ จังหวัดลพบุรี



คำอธิบายหน่วยแผนที่

หน่วยแผนที่	พื้นที่(ไร่)	ร้อยละ
A101 นา	12,538	85.51
A401 ไม้ผลผสม	703	4.79
A402 ส้ม	432	2.95
A703 โรงเรียนเลี้ยงสัตว์ปีก	104	0.71
U201 หมู่บ้าน	503	3.43
U405 ถนน	68	0.46
W101 แม่น้ำลำคลอง	86	0.59
W203 คลองชลประทาน	228	1.56
	14,662	100.00

- คำอธิบายสัญลักษณ์**
- องค์การบริหารส่วนตำบล(อบต.)
 - สถานีอนามัย
 - หมู่บ้าน
 - ขอบเขตการใช้ประโยชน์ที่ดิน
 - ถนน
 - ทางน้ำ
 - ขอบเขตตำบล




 ส่วนวางแผนการใช้ที่ดิน
 สำนักงานพัฒนาที่ดินเขต 1
 กรมพัฒนาที่ดิน

รูปที่ 3-3 แผนที่สภาพการใช้ที่ดิน ตำบลสายห้วยแก้ว อำเภอบ้านหมี่ จังหวัดลพบุรี

บทที่ 4

การประเมินคุณภาพที่ดิน

การประเมินคุณภาพที่ดิน เป็นการพิจารณาศักยภาพของหน่วยทรัพยากรดินต่อการใช้ประโยชน์ที่ดินประเภทต่างๆ ในระดับการจัดการที่แตกต่างกัน โดยพิจารณาจากสมบัติของดินด้านกายภาพและเคมี สถานภาพเศรษฐกิจและสังคม สภาพแวดล้อมที่มีผลต่อการเจริญเติบโตของพืช รวมทั้งความยากง่ายในการใช้ประโยชน์ที่ดินในการปลูกพืช หรือประเภทการใช้ประโยชน์ที่ดิน

4.1 คุณภาพที่ดินที่นำมาประเมิน

คุณภาพที่ดิน (Land Qualities : LQ) ที่นำมาประเมินสำหรับการปลูกพืชในระบบของ FAO Framework ได้กำหนดไว้ 25 ชนิด สำหรับในพื้นที่ตำบลนี้อาจนำคุณภาพที่ดินมาประเมินเพียงไม่กี่ชนิด ทั้งนี้ขึ้นอยู่กับความพร้อมของข้อมูล ความแตกต่างของภูมิภาค และระดับความรุนแรงของคุณลักษณะดินที่มีผลต่อผลผลิตตลอดจนชนิดของพืช และความต้องการการใช้ประโยชน์ที่ดิน (Land Use Requirements : LUR) ดังนั้นคุณภาพที่ดินที่นำมาใช้มีดังนี้

- **ระบบอุณหภูมิ (Temperature regime : t)** คุณลักษณะที่ดินที่เป็นตัวแทน ได้แก่ ค่าอุณหภูมิเฉลี่ยในฤดูเพาะปลูกเพราะอุณหภูมิมิอิทธิพลต่อการงอกของเมล็ด การออกดอกของพืชบางชนิดและมีส่วนสัมพันธ์กับขบวนการสังเคราะห์แสง ซึ่งจะส่งผลกระทบต่อเจริญเติบโตของพืช

- **ความชุ่มชื้นที่เป็นประโยชน์ต่อรากพืช (Moisture availability : m)** คุณลักษณะที่ดินที่เป็นตัวแทนได้แก่ ระยะเวลาของการท่วมขังของน้ำในฤดูฝน ปริมาณน้ำฝนเฉลี่ยในรอบปีหรือความต้องการน้ำในช่วงการเจริญเติบโตของพืช และลักษณะของเนื้อดิน ซึ่งมีผลทางอ้อมในเรื่องความจุในการอุ้มน้ำที่เป็นประโยชน์ต่อพืช

- **ความเป็นประโยชน์ของออกซิเจนต่อรากพืช (Oxygen availability : o)** คุณลักษณะที่ดินที่เป็นตัวแทนได้แก่ สภาพการระบายน้ำของดิน ทั้งนี้พืชโดยทั่วไปรากพืชต้องการออกซิเจนในขบวนการหายใจ

- **ความเป็นประโยชน์ของธาตุอาหาร (Nutrient availability : s)** คุณลักษณะที่ดินที่เป็นตัวแทนได้แก่ ปริมาณธาตุอาหารพืชในดิน

- **สภาวะการหยั่งลึกของราก (Rooting conditions : r)** คุณลักษณะที่ดินที่เป็นตัวแทนได้แก่ ความลึกของดิน ความลึกของระดับน้ำใต้ดิน และชั้นการหยั่งลึกของราก โดยความยากง่าย

ของการหยั่งลึกของรากในดินมีปัจจัยที่เกี่ยวข้อง ได้แก่ ลักษณะเนื้อดิน โครงสร้างของดิน การเกาะตัวของดิน และปริมาณกรวดหรือเศษหินที่พบในหน้าตัดดิน

- ความเสียหายจากน้ำท่วม (Flood hazard : f) คุณลักษณะที่ดินที่เป็นตัวแทนได้แก่ จำนวนครั้งที่น้ำท่วมในช่วงรอบปี

- การมีเกลือมากเกินไป (Excess of salts : x) คุณลักษณะที่ดินที่เป็นตัวแทนได้แก่ ปริมาณเกลืออิสระที่สะสมมากเกินไปจนเป็นอันตรายต่อการเจริญเติบโตของพืช

- สารพิษ (Soil toxicities : z) ระดับความลึกของชั้น jarosite ซึ่งจะมีอิทธิพลต่อปฏิกิริยาของดินจะทำให้ดินเป็นกรดจัดมาก ปริมาณซัลเฟตของเหล็กและอลูมิเนียมในดินจะสูงมากจนเป็นพิษต่อพืช ในที่นี้พิจารณาความเป็นกรดเป็นด่างของดินซึ่งจะมีผลต่อความเจริญเติบโตของพืช เนื่องจากปฏิกิริยาดินจะทำให้สภาพต่างๆ ทางด้านเคมีและชีวภาพของดินถูกเปลี่ยนไปในสภาพที่เหมาะสมหรือไม่เหมาะสมต่อพืชที่ปลูกหรือมีผลต่อกิจกรรมของจุลินทรีย์ในดิน โดยกิจกรรมของจุลินทรีย์ในดินสามารถเป็นตัวควบคุมระดับของธาตุอาหารที่เป็นประโยชน์ต่อพืชได้ ด้วยสาเหตุนี้จึงต้องมีการปรับปรุงสภาพความเป็นกรดเป็นด่างของดิน โดยขึ้นอยู่กับชนิดของพืชที่ปลูกด้วย เพื่อให้ความเป็นกรดเป็นด่างของดินอยู่ในสภาพที่เหมาะสม

- ศักยภาพการใช้เครื่องจักร (Potential for mechanization : w) คุณลักษณะที่ดินที่เป็นตัวแทน ได้แก่ ความลาดชันของพื้นที่ ปริมาณหิน โส่ ปริมาณก้อนหิน และการมีเนื้อดินเหนียวจัดซึ่งปัจจัยทั้ง 4 นี้ อาจเป็นอุปสรรคต่อการไถพรวนโดยเครื่องจักร

- ความเสียหายจากการกัดกร่อน (Erosion hazard : e) คุณลักษณะที่ดินที่เป็นตัวแทนได้แก่ ความลาดชันของพื้นที่

4.2 การจำแนกชั้นความเหมาะสมของที่ดิน

หลักการของ FAO Framework ได้จำแนกอันดับความเหมาะสมของที่ดินเป็น 2 อันดับ (Order) คือ

- (1) อันดับที่เหมาะสม (Order S : Suitability)
- (2) อันดับที่ไม่เหมาะสม (Order N : Not Suitability)

และจาก 2 อันดับที่ได้แบ่งย่อยออกเป็น 4 ชั้น (Class) ดังนี้

S1 : ชั้นที่มีความเหมาะสมสูง (Highly Suitable)

S2 : ชั้นที่มีความเหมาะสมปานกลาง (Moderately Suitable)

S3 : ชั้นที่มีความเหมาะสมเล็กน้อย (Marginally Suitable)

N : ชั้นที่ไม่มีความเหมาะสม (Not Suitable)

การจำแนกชั้นความเหมาะสมของที่ดินในพื้นที่ตำบลเป็นการประเมินความสามารถของดินหรือประเมินศักยภาพของดินต่อการปลูกพืชหรือประเภทการใช้ประโยชน์ที่ดินที่ได้กล่าวไว้แล้ว โดยการหาความสัมพันธ์ระหว่างคุณภาพที่ดินจากชุดดินที่ได้ทำการสำรวจไว้ในชั้นละเอียด (ส่วนสำรวจจำแนกดินที่ 1, 2551) กับความต้องการปัจจัยต่างๆ ที่มีผลต่อการเจริญเติบโตและให้ผลผลิตของพืชหรือประเภทการใช้ประโยชน์ที่ดินแต่ละชนิด เพื่อจำแนกชั้นความเหมาะสมของชุดดินต่างๆ ต่อประเภทการใช้ประโยชน์ที่ดิน

ทั้งนี้ ได้ทำการจำแนกชั้นความเหมาะสมของที่ดินดังกล่าวออกเป็น 4 ชั้น โดยใช้ปัจจัยหรือข้อจำกัดต่างๆ พิจารณาผลของการจำแนกชั้นความเหมาะสมของที่ดินในพื้นที่ตำบลได้ดังตารางที่ 4-1 และการจำแนกชั้นความเหมาะสมของที่ดินดังกล่าว สามารถสรุปชุดดินและเนื้อที่ของแต่ละประเภทการใช้ประโยชน์ที่ดินที่มีชั้นความเหมาะสมของที่ดินสูง และปานกลาง ดังตารางที่ 4-2 และ 4-3 ตามลำดับ

ตารางที่ 4-1 ชั้นความเหมาะสมเล็กน้อยของที่ดิน ตำบลสายห้วยแก้ว อำเภอบ้านหมี่ จังหวัดลพบุรี

หน่วยแผนที่ดิน	ข้าว	ข้าวโพด	ทานตะวัน	มันสำปะหลัง	อ้อย	มะม่วง	มะขาม	ทุ่งหญ้าเลี้ยงสัตว์	พื้นที่ (ไร่)	ร้อยละ
เขตชลประทาน									13,777	93.97
1	S1	N	N	N	N	N	N	N	5,170	35.26
4	S1	N	N	N	N	N	N	N	6,870	46.86
28	N	S1	S1	S1	S1	S2s	S2s	S2z	1,737	11.85
หน่วยพื้นที่เบ็ดเตล็ด									885	6.03
U	-	-	-	-	-	-	-	-	571	3.89
W	-	-	-	-	-	-	-	-	314	2.14
รวม									14,662	100

คำอธิบาย

S1	=	ชั้นที่มีความเหมาะสมของที่ดินสูง
S2	=	ชั้นที่มีความเหมาะสมของที่ดินปานกลาง
S3	=	ชั้นที่มีความเหมาะสมของที่ดินเล็กน้อย
N	=	ชั้นที่ไม่มีความเหมาะสมของที่ดิน
m	=	ข้อจำกัดของที่ดินเนื่องจากความชุ่มชื้นที่เป็นประโยชน์ต่อพืช
o	=	ข้อจำกัดของที่ดินเนื่องจากความเป็นประโยชน์ของออกซิเจนต่อรากพืช
s	=	ข้อจำกัดของที่ดินเนื่องจากความเป็นประโยชน์ของธาตุอาหารพืช
n	=	ข้อจำกัดของที่ดินเนื่องจากความจุในการดูดซับธาตุอาหาร
r	=	ข้อจำกัดของที่ดินเนื่องจากเป็นอุปสรรคต่อการหยั่งลึกของราก
x	=	ข้อจำกัดของที่ดินเนื่องจากมีเกลือมากเกินไป
k	=	ข้อจำกัดของที่ดินเนื่องจากสภาวะเขตกรรม
w	=	ศักยภาพการใช้เครื่องจักร
e	=	ข้อจำกัดของดินเนื่องจากความเสียหายจากการกัดกร่อน

ตารางที่ 4-2 ชั้นความเหมาะสมของที่ดินสูง (S1) ของที่ดินแต่ละประเภทการใช้ประโยชน์ที่ดิน ตำบลสายห้วยแก้ว อำเภอบ้านหมี่ จังหวัดลพบุรี

การใช้ประโยชน์ที่ดิน	หน่วยที่ดิน	
	เขตน้ำฝน	เขตชลประทาน
1. ข้าว	-	1,4
2. ข้าวโพด	-	28
3. ทานตะวัน	-	28
4. มันสำปะหลัง	-	28
5. อ้อย	-	28
6. มะม่วง	-	-
7. มะขาม	-	-
8. ทุ่งหญ้าเลี้ยงสัตว์	-	-

ตารางที่ 4-3 ชั้นความเหมาะสมปานกลาง (S2) ของที่ดินแต่ละประเภทการใช้ประโยชน์ที่ดิน
ตำบลสายห้วยแก้ว อำเภอบ้านหมี่ จังหวัดลพบุรี

การใช้ประโยชน์ที่ดิน	หน่วยที่ดิน	
	เขตน้ำฝน	เขตชลประทาน
1. ข้าว	-	-
2. ข้าวโพด	-	-
3. ทานตะวัน	-	-
4. มันสำปะหลัง	-	-
5. อ้อย	-	-
6. มะม่วง	-	28
7. มะขาม	-	28
8. ทุ่งหญ้าเลี้ยงสัตว์	-	28

บทที่ 5

ศักยภาพของพื้นที่ปัญหา – ความต้องการและทัศนคติของเกษตรกร

ศักยภาพของพื้นที่และความต้องการของเกษตรกร ได้จากการศึกษาและวิเคราะห์ข้อมูลปฐมภูมิที่สำรวจได้ในพื้นที่ตำบลและข้อมูลทุติยภูมิ รายงานแผนพัฒนาการเกษตร แผนพัฒนา 3 ปีและแผนยุทธศาสตร์การพัฒนากองการบริหารส่วนตำบลและหรือเทศบาล โดยแบ่งการศึกษาออกเป็น 3 ส่วนได้แก่ ส่วนที่ 1 ทัศนคติของเกษตรกรด้านการใช้และพัฒนาที่ดิน ส่วนที่ 2 ปัญหาของเกษตรกร(ปัญหาด้านการประกอบอาชีพและปัญหาด้านการครองชีพ)และความต้องการของเกษตรกร(ความต้องการด้านการประกอบอาชีพและความต้องการด้านการครองชีพ)ส่วนที่ 3 ศักยภาพของพื้นที่(จุดแข็ง จุดอ่อน โอกาสและข้อจำกัดของพื้นที่)

5.1 ทัศนคติของเกษตรกรด้านการใช้และการพัฒนาที่ดิน

จากการสำรวจเกษตรกรตัวอย่างเกี่ยวกับทัศนคติด้านการใช้และการพัฒนาที่ดิน พบว่าเกษตรกรส่วนใหญ่ปลูกข้าวในเขตชลประทาน สภาพดินที่ใช้ทำการเกษตรในปัจจุบันส่วนใหญ่เป็นดินเหนียวและดินดำ หากสภาพดินเสื่อมโทรมเกษตรกรตัวอย่างส่วนใหญ่มีวิธีการแก้ไขปัญหาคือการใช้ปุ๋ยชีวภาพ ใช้ปุ๋ยพืชสดเช่น โสน ถั่วต่างๆ ไม่เผาเศษหรือซากพืชและใส่ปุ๋ยเคมีในด้านแหล่งน้ำที่ใช้ในการทำการเกษตรเกษตรกรตัวอย่างส่วนใหญ่จะใช้น้ำจากน้ำจากโครงการชลประทานเป็นหลักโดยในบางพื้นที่จะใช้น้ำฝน เกี่ยวกับปัญหาภัยแล้งหรือขาดแคลนน้ำในพื้นที่ทำการเกษตรเกษตรกรตัวอย่างร้อยละ 71.43 ของเกษตรกรตัวอย่างทั้งหมดไม่ประสบปัญหา ส่วนปัญหาน้ำท่วมมีเกษตรกรตัวอย่างทั้งหมดไม่ประสบปัญหา ในด้านความต้องการที่จะเปลี่ยนแปลงชนิดพืชที่ปลูกอยู่เดิมเป็นพืชอุตสาหกรรมเช่น อ้อยโรงงาน มันสำปะหลัง ยางพารา ยูคาลิปตัส ไม้ผลหรือสับปะรด เกษตรกรตัวอย่างทั้งหมดไม่ต้องการเปลี่ยนแปลงโดยให้เหตุผลว่าพืชเดิมที่ปลูกได้รับผลผลิตเร็ว ราคาผลผลิตดี มีตลาดรองรับและที่ดินไม่สามารถปลูกพืชอื่นได้ ในด้านความสนใจต่อพืชชนิดใหม่หรือพันธุ์ใหม่หรือเทคโนโลยีใหม่เกษตรกรตัวอย่างเกือบทั้งหมดมีความสนใจและมีความสนใจในการทำเกษตรอินทรีย์แบบไม่ใช่สารเคมีและปัจจุบันการทำเกษตรอินทรีย์ในตำบลยังไม่แพร่หลายมากนัก นอกจากนี้เกษตรกรตัวอย่างทั้งหมดยังมีความสนใจในการทำการเกษตรแบบพอเพียง เกี่ยวกับการรวมกลุ่มกันผลิตหรือขายผลผลิตทางการเกษตรมีเกษตรกรตัวอย่างทั้งหมดไม่มีการรวมกลุ่มกันผลิตหรือขายผลผลิตซึ่งทำให้ไม่มีอำนาจในการต่อรองราคาสินค้า สำหรับแนวทางในการเพิ่มผลผลิตทางการเกษตรมีเกษตรกรตัวอย่างทั้งหมดที่ทราบแนวทางในการเพิ่มผลผลิตโดยส่วนใหญ่จะใช้วิธีการใส่ปุ๋ยเคมี ปุ๋ยอินทรีย์ ปุ๋ยชีวภาพ และวัสดุต่างๆเพื่อปรับปรุงบำรุงดิน เปลี่ยนพันธุ์ใหม่ เข้ารับการฝึกอบรมหรือความรู้เพิ่มและ

ปลูกพืชหมุนเวียน ในด้านการเลี้ยงสัตว์เพื่อการค้ามีเกษตรกรตัวอย่างส่วนใหญ่ร้อยละ 85.71 ของเกษตรกรตัวอย่างทั้งหมดไม่เลี้ยงสัตว์เพื่อการค้า

ในด้านการได้รับบริการจากกรมพัฒนาที่ดิน พบว่าเกษตรกรตัวอย่างทั้งหมดเคยได้รับบริการจากกรมพัฒนาที่ดิน โดยประเภทบริการที่ได้รับได้แก่ สารเร่ง(พด.ต่างๆ) ปุ๋ยหมัก คำนแนะนำวิธีการปรับปรุงบำรุงดินและเมล็ดพันธุ์พืชสด เกษตรกรตัวอย่างร้อยละ 85.71 ของเกษตรกรตัวอย่างทั้งหมดต้องการความช่วยเหลือด้านการพัฒนาแหล่งน้ำโดยเฉพาะวางท่อหรือคลองหรือระบบส่งน้ำและขุดลอกแหล่งน้ำ ในด้านความยินดีที่จะปลูกหญ้าแฝกเพื่อการอนุรักษ์ดินและน้ำในพื้นที่การเกษตรบางส่วนเกษตรกรตัวอย่างส่วนใหญ่ยินดีที่จะทำตามหรือร้อยละ 71.43 ของเกษตรกรตัวอย่างทั้งหมด เกษตรกรตัวอย่างร้อยละ 85.71 เคยรับทราบเกี่ยวกับผลิตภัณฑ์ปรับปรุงบำรุงดินของกรมพัฒนาที่ดินและทั้งหมดเคยทดลองใช้ผลิตภัณฑ์โดยได้รับคำแนะนำจากหมอดินอาสา เจ้าหน้าที่กรมพัฒนาที่ดินและเจ้าหน้าที่เกษตรตำบลหรืออำเภอ สำหรับผลิตภัณฑ์ของกรมพัฒนาที่ดินที่ใช้ในการปรับปรุงบำรุงดินที่เกษตรกรตัวอย่างต้องการมากที่สุดได้แก่ สารเร่งพด.2 ใช้ผลิตปุ๋ยน้ำหมักชีวภาพ สารเร่งพด.1 ใช้ทำปุ๋ยหมัก สารเร่งพด.7 ใช้ผลิตสารป้องกันแมลงศัตรูพืชและสารเร่ง พด. 3 ใช้ผลิตเชื้อจุลินทรีย์ควบคุมโรคพืช ดังตารางที่ 5-1

ตารางที่ 5-1 ทศนคติของเกษตรกรด้านการใช้และพัฒนาที่ดิน ตำบลสายห้วยแก้ว อำเภอบ้านหมี่

จังหวัดลพบุรี		
	รายการ	ร้อยละ
➤	พืชหลักที่เกษตรกรปลูก	
	ข้าว	100.00
	เขตชลประทาน	100.00
➤	สภาพดินที่เกษตรกรปลูกพืชหลัก	
	ดินไม่มีปัญหา	
	ดินเหนียว	100.00
	ดินดำ	71.43
➤	วิธีแก้ไขดินเสื่อมโทรมของเกษตรกร	
	ใส่วัสดุปรับปรุงบำรุงดิน	
	ใส่ปุ๋ยชีวภาพ	100.00
	ใส่ปุ๋ยพืชสด เช่น โสน ถั่วต่างๆ	57.14
	ใส่ปุ๋ยเคมี	28.57
	ใช้วิธีทางพืช	
	ไม่เผาเศษ/ซากพืช	42.86

ตารางที่ 5-1

รายการ	ร้อยละ
➤ แหล่งน้ำที่เกษตรกรใช้ในการทำการเกษตร	
แหล่งน้ำธรรมชาติ	
น้ำฝน	85.71
แหล่งน้ำที่สร้างขึ้น	
น้ำจากโครงการชลประทาน	100.00
➤ พื้นที่ทำการเกษตรของเกษตรกรประสบปัญหาภัยแล้ง/ขาดแคลนน้ำที่ทำให้พืชที่ปลูกเสียหาย	
ไม่มี	71.43
มี	28.57
➤ ช่วงระยะเวลาที่เกิดปัญหาภัยแล้ง/ขาดแคลนน้ำ	
1-2 ปีต่อครั้ง	50.00
3-5 ปีต่อครั้ง	50.00
➤ พื้นที่ทำการเกษตรของเกษตรกรประสบปัญหาน้ำท่วมที่ทำให้พืชที่ปลูกเสียหาย	
ไม่มี	100.00
➤ เกษตรกรต้องการเปลี่ยนจากพืชที่ปลูกอยู่เดิมเป็นพืชอุตสาหกรรม	
ไม่ต้องการ	100.00
➤ เกษตรกรไม่ต้องการเปลี่ยนชนิดพืชที่ปลูกเพราะพืชเดิม	
ได้รับผลผลิตเร็ว	100.00
ราคาผลผลิตดี	71.43
มีตลาดรองรับ/เป็นที่ต้องการของตลาด	71.43
ที่ดินไม่สามารถปลูกพืชอื่นได้	71.43
ใช้น้ำน้อย/ไม่มีปัญหาขาดแคลนน้ำ	28.57
ปลูกและดูแลรักษาง่าย	28.57
ปลูกไว้บริโภคในครัวเรือน	28.57
➤ ความสนใจของเกษตรกร เมื่อมีผู้มาแนะนำส่งเสริมพืชชนิดใหม่หรือพันธุ์ใหม่หรือเทคโนโลยีใหม่	
สนใจ	85.71
ไม่แน่ใจ	14.29

ตารางที่ 5-1

รายการ	ร้อยละ
➤ แนวทางของเกษตรกรในการเพิ่มผลผลิตพืช	
ทราบ	100.00
ใส่ปุ๋ยเคมี ปุ๋ยอินทรีย์ ปุ๋ยชีวภาพ และวัสดุต่างๆ เพื่อปรับปรุงบำรุงดิน	100.00
เปลี่ยนพันธุ์ใหม่	71.43
เข้ารับการฝึกอบรม/หาความรู้เพิ่ม	57.14
ปลูกพืชหมุนเวียน	42.86
ปลูกพืชปุ๋ยสด เช่น พืชตระกูลถั่ว โสนอัฟริกัน ปอเทือง แล้วไถกลบ	28.57
➤ ความสนใจของเกษตรกรในการทำการเกษตรอินทรีย์	
สนใจ	100.00
➤ ชนิดของเกษตรอินทรีย์ที่เกษตรกรสนใจ	
ไม่ใช้สารเคมี	57.14
ใช้สารเคมีระดับปลอดภัย	42.86
➤ การทำการเกษตรอินทรีย์ในหมู่บ้าน/ตำบล	
ไม่มี	85.71
มี	14.29
➤ ความสนใจของเกษตรกรที่จะทำการเกษตรแบบพอเพียง	
สนใจ	100.00
➤ การรวมกลุ่มกันผลิตหรือจำหน่ายผลผลิตทางการเกษตรในหมู่บ้าน	
ไม่มี	100.00
➤ เกษตรกรมีการเลี้ยงสัตว์ไว้เพื่อจำหน่ายเป็นรายได้	
ไม่เลี้ยง	85.71
เลี้ยง	14.29
➤ ชนิดของสัตว์ที่เลี้ยง	
ปลา	100.00
สัตว์ปีก	100.00
➤ บริการจากกรมพัฒนาที่ดินที่เกษตรกรในหมู่บ้าน/ตำบล เคยได้รับ	
มี	100.00

ตารางที่ 5-1

รายการ	ร้อยละ
➤ ชนิดของบริการที่ได้รับจากกรมพัฒนาที่ดิน	
ปุ๋ยหมัก	100.00
ผลิตภัณฑ์ปรับปรุงบำรุงดิน(สารเร่ง พด. ต่างๆ)	100.00
คำแนะนำวิธีการปรับปรุงบำรุงดิน	100.00
เมล็ดพันธุ์พืชปุ๋ยสด	85.71
คำแนะนำ/ความช่วยเหลือจากหมอดินอาสา	85.71
แหล่งน้ำในไร่นา เช่น บ่อ สระ	57.14
หญ้าแฝก	42.86
➤ การพัฒนาแหล่งน้ำในหมู่บ้าน เกษตรกรคิดว่ากรมพัฒนาที่ดินควรสนับสนุน/ช่วยเหลือ	
ไม่ต้องสนับสนุน	14.29
สนับสนุน/ช่วยเหลือ	85.71
➤ ประเภทแหล่งน้ำที่เกษตรกรต้องการให้กรมพัฒนาที่ดินช่วยเหลือ ได้แก่	
ขุดลอกแหล่งน้ำ	83.33
วางท่อ/คลอง/ระบบส่งน้ำ	100.00
➤ ความเต็มใจของเกษตรกรที่จะปลูกหญ้าแฝกเพื่อป้องกันรักษาหน้าดินและอนุรักษ์น้ำในพื้นที่เพาะปลูก	
ไม่แน่ใจ	14.29
ยินดี	71.43
ไม่ยินดี	14.29
➤ เหตุผลที่เกษตรกรไม่ยินดีปลูกหญ้าแฝก	
พื้นที่ราบไม่ลาดชันจึงไม่มีปัญหาดินถูกชะล้างพังทลาย	100.00
➤ เกษตรกรเคยรับทราบเกี่ยวกับผลิตภัณฑ์ปรับปรุงบำรุงดิน ของกรมพัฒนาที่ดิน	
ไม่เคย	14.29
เคย	85.71
เกษตรกรที่ทราบข้อมูลผลิตภัณฑ์ของกรมพัฒนาที่ดินเคยทดลองใช้	116.67
➤ บุคคล/สื่อที่แนะนำให้เกษตรกรใช้ผลิตภัณฑ์ของกรมพัฒนาที่ดิน	
เจ้าหน้าที่กรมพัฒนาที่ดิน	100.00
หมอดินหมู่บ้าน/ตำบล	100.00

ตารางที่ 5-1

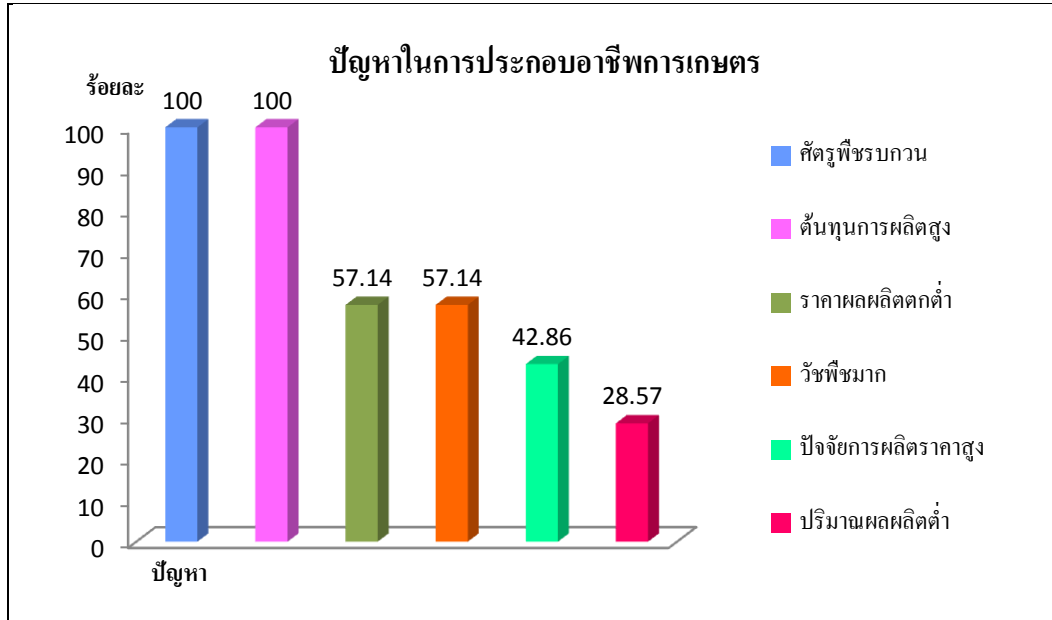
รายการ	ร้อยละ
เจ้าหน้าที่เกษตรอำเภอ/ตำบล และ/หรือเจ้าหน้าที่จากหน่วยงานอื่น	71.43
เพื่อนบ้าน/ญาติ	57.14
สื่อต่างๆ	57.14
➤ ชนิดผลิตภัณฑ์บำรุงดินของกรมพัฒนาที่ดินที่เกษตรกรต้องการใช้	
สารเร่ง พด.1 ใช้ทำปุ๋ยหมัก	100.00
สารเร่ง พด.2 ใช้ทำปุ๋ยน้ำหมักชีวภาพ	100.00
สารเร่ง พด.7 ใช้ผลิตสารป้องกันแมลงศัตรูพืช	85.71
สารเร่ง พด.3 ใช้ผลิตเชื้อจุลินทรีย์ควบคุมโรคพืช	42.86
เมล็ดพันธุ์พืชปุ๋ยสด	28.57

ที่มา : จากการสำรวจ , 2552

5.2 ปัญหาและความต้องการของเกษตรกร

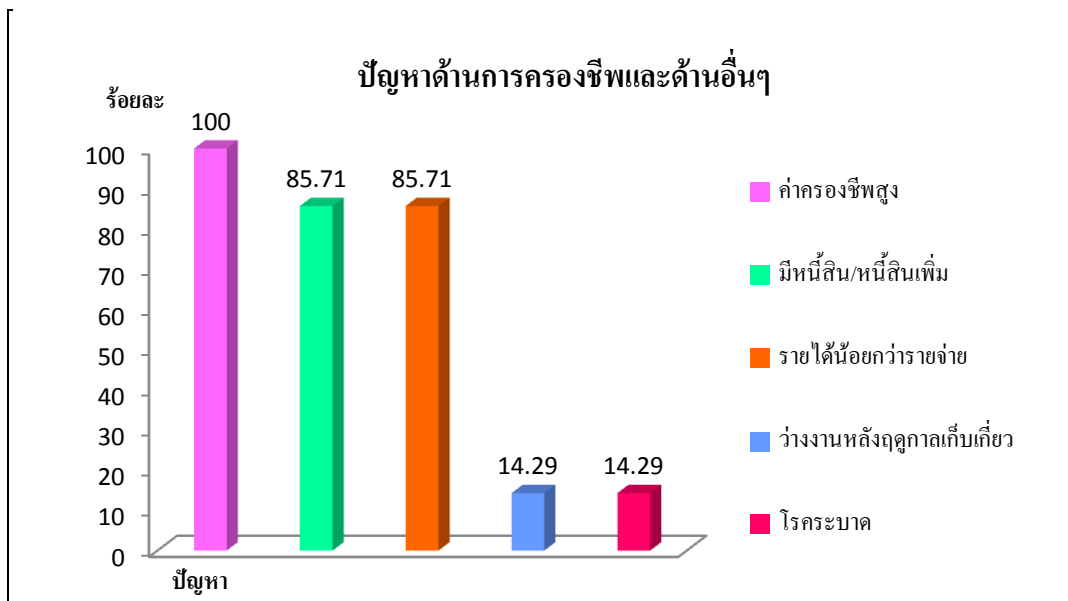
5.2.1 ปัญหาในการประกอบอาชีพด้านการเกษตรและการครองชีพ

จากการสำรวจข้อมูลเกษตรกรตัวอย่าง พบว่าเกษตรกรในตำบลประสบปัญหาที่สำคัญสองประการได้แก่ ปัญหาในการประกอบอาชีพด้านการเกษตรและด้านการครองชีพ ซึ่งปัญหาด้านการเกษตรมีเกษตรกรตัวอย่างทั้งหมดที่ประสบปัญหาโดยปัญหาที่สำคัญที่เกษตรกรตัวอย่างประสบเป็นอันดับหนึ่งได้แก่ ต้นทุนการผลิตสูงและศัตรูรบกวนมีสัดส่วนเท่ากันคิดเป็นร้อยละ 100.00 ของจำนวนเกษตรกรตัวอย่างทั้งหมด รองลงมาได้แก่ ราคาผลผลิตตกต่ำ วัชพืชมาก และปัจจัยการผลิตราคาสูงคิดเป็นร้อยละ 57.14 57.14 และ 42.86 ตามลำดับ ที่เหลือเป็นปัญหาอื่นๆ ที่แตกต่างกันไป ดังกราฟที่ 5-1



กราฟที่ 5-1 ปัญหาในการประกอบอาชีพการเกษตร

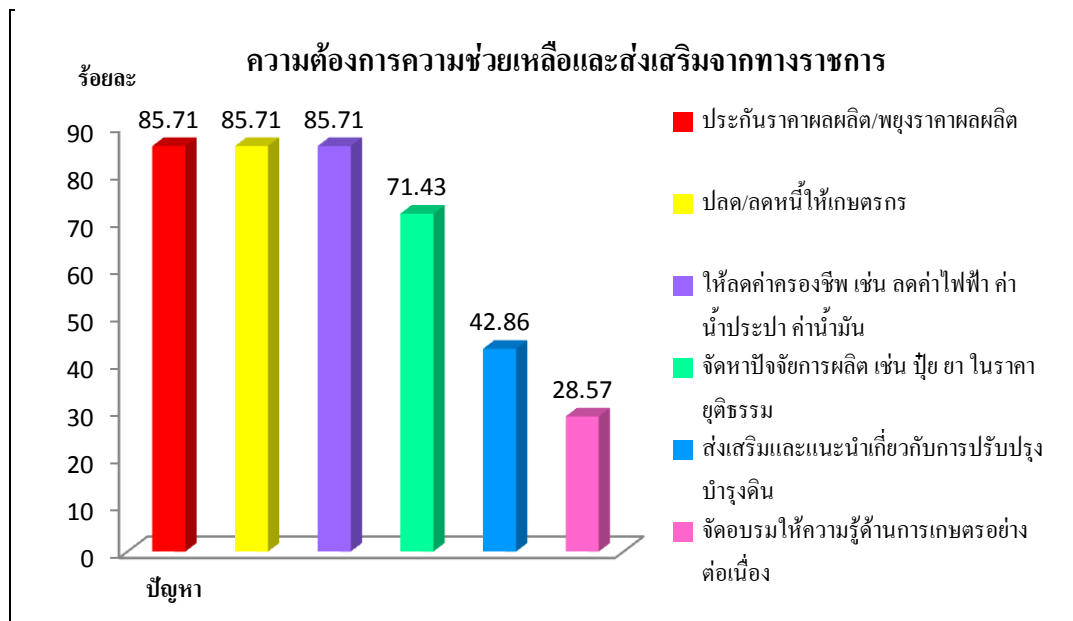
ส่วนปัญหาด้านการครองชีพและด้านอื่นๆ มีเกษตรกรตัวอย่างทั้งหมดประสบปัญหา โดยปัญหาที่สำคัญที่เกษตรกรตัวอย่างประสบเป็นอันดับหนึ่งได้แก่ ค่าครองชีพสูงคิดเป็นร้อยละ 100.00 ของเกษตรกรตัวอย่างที่ประสบปัญหาด้านการครองชีพและด้านอื่นๆ รองลงมาได้แก่ รายได้น้อยกว่ารายจ่าย มีหนี้สินและว่างงานหลังฤดูกาลเก็บเกี่ยวคิดเป็นร้อยละ 85.71 85.71 และ 14.29 ดังกราฟที่ 5-2



กราฟที่ 5-2 ปัญหาด้านการครองชีพและด้านอื่นๆ

5.2.2 ความต้องการความช่วยเหลือและส่งเสริมจากทางราชการ

จากการสำรวจข้อมูลเกษตรกรตัวอย่าง พบว่ามีเกษตรกรตัวอย่างเกือบทั้งหมดที่ต้องการความช่วยเหลือจากทางราชการร้อยละ 91.67 ของเกษตรกรตัวอย่างทั้งหมด ซึ่งความต้องการความช่วยเหลือที่เกษตรกรตัวอย่างต้องการเป็นอันดับหนึ่งได้แก่ ประกันราคาผลผลิต ปลูกหรือลดหนี้ให้เกษตรกรและให้ลดค่าครองชีพเช่น ลดค่าไฟฟ้า ค่าน้ำประปา ค่าน้ำมันมีสัดส่วนเท่ากันคิดเป็นร้อยละ 85.71 ของเกษตรกรตัวอย่างที่ต้องการความช่วยเหลือ รองลงมาได้แก่ จัดหาปัจจัยการผลิตเช่น ปุ๋ย ยา ในราคายุติธรรม ส่งเสริมและแนะนำเกี่ยวกับการปรับปรุงบำรุงดินและจัดอบรมให้ความรู้ด้านการเกษตรอย่างต่อเนื่องคิดเป็นร้อยละ 71.43 42.86 และ 28.57 ที่เหลือเป็นความต้องการที่แตกต่างกันไป ดังกราฟที่ 5-3



กราฟที่ 5-3 ความต้องการความช่วยเหลือและส่งเสริมจากทางราชการ

5.3 ศักยภาพของพื้นที่

ศักยภาพของพื้นที่ ได้จากการศึกษาและวิเคราะห์สภาพในพื้นที่ของตำบลที่เป็นจุดแข็งและจะอ่อน รวมทั้งปัจจัยภายนอกที่เป็นโอกาสและข้อจำกัดในการพัฒนาในด้านต่างๆ ข้อมูลที่ศึกษาได้จากข้อมูลปฐมภูมิที่สำรวจในพื้นที่ประกอบกับข้อมูลทุติยภูมิจากหน่วยงานต่างๆ ที่เกี่ยวข้องได้แก่นโยบายของระดับต่างๆ แผนพัฒนาจังหวัด แผนพัฒนาการเกษตรระดับตำบล แผนพัฒนา 3 ปี องค์การบริหารส่วนตำบล แผนงานและโครงการต่างๆ เป็นต้น ได้ผลการศึกษาดังนี้

ด้านทรัพยากรธรรมชาติ

จุดแข็ง

- สภาพพื้นที่อยู่ในพื้นที่ลุ่มน้ำเจ้าพระยา ซึ่งเป็นพื้นที่ราบลุ่มขนาดใหญ่ ดินมีความอุดมสมบูรณ์สูง
- ทรัพยากรดินส่วนใหญ่เป็นดินเหนียว สีดำ ที่มีความลึกมาก มีความเหมาะสมสูงต่อการทำการเกษตร โดยเฉพาะทำนาและยกร่องสวนไม้ผล
- มีทรัพยากรน้ำที่ได้จากแหล่งน้ำธรรมชาติและลำน้ำสาขา ประกอบกับน้ำชลประทานของโครงการส่งน้ำและบำรุงรักษาช่องแค
- สภาพพื้นที่และภูมิอากาศเอื้อให้สามารถทำการเกษตรได้ตลอดทั้งปี โดยเฉพาะการปลูกข้าว

จุดอ่อน

- พื้นที่ส่วนใหญ่เป็นพื้นที่ลุ่มต่ำ มักประสบปัญหาอุทกภัย ในฤดูน้ำหลากหรือช่วงที่มีพายุพัดผ่าน ทำให้พืชผลทางการเกษตรเสียหาย
- พื้นที่ของตำบลไม่มีทรัพยากรป่าไม้ โดยไม่มีพื้นที่ที่มีสภาพปัจจุบันเป็นป่าไม้และไม่มีพื้นที่ป่าไม้ตามกฎหมาย รวมถึงป่าชุมชน อันจะส่งผลต่อสิ่งแวดล้อมและระบบนิเวศของพื้นที่
- เกษตรกรบางส่วนได้ใช้ทรัพยากรดินและน้ำ โดยขาดความตระหนักต่อการบริหารจัดการ เพื่อให้สามารถใช้ทรัพยากรได้อย่างคุ้มค่าและยั่งยืน ตัวอย่างเช่น การทำนาปลูกข้าวตลอดทั้งปี โดยมีได้พักดินหรือฟื้นฟูและปรับปรุงบำรุงดิน
- เกษตรกรส่วนใหญ่มีการใช้สารเคมีในส่วนของปุ๋ย ยาปราบศัตรูพืชและวัชพืช ในปริมาณมาก บางส่วนได้ตกค้างและสะสมอยู่ในดิน ตลอดจนการปนเปื้อนในแหล่งน้ำ เป็นอันตรายต่อสัตว์น้ำและผู้ใช้ น้ำ

โอกาส

- รัฐบาลได้กำหนดเกษตรอินทรีย์เป็นวาระแห่งชาติ ประกอบกับประชาชนมีความต้องการบริโภคอาหารที่ปลอดภัยจากสารพิษมากขึ้น ทำให้เกษตรกรได้ลดปริมาณการใช้สารเคมีลงและหันมาใช้ปุ๋ยอินทรีย์และการกำจัดศัตรูพืชโดยชีววิธีมากขึ้น
- เนื่องจากวิกฤตโลกร้อน ทำให้หน่วยงานของรัฐ มีนโยบายและมาตรการต่างๆ ในการอนุรักษ์ฟื้นฟูและส่งเสริม การจัดการทรัพยากรดิน น้ำและป่าไม้ อย่างถูกต้องเหมาะสมและยั่งยืนเช่นการปลูกพืชคลุมดินและการปลูกต้นไม้ยืนต้น เป็นต้น

- รัฐบาลมีนโยบายการฟื้นฟูและการใช้ประโยชน์ที่ดินทิ้งร้างและที่ดินว่างเปล่า เพื่อให้ใช้ทรัพยากรที่ดินให้เกิดประโยชน์มากที่สุด

อุปสรรค

- สภาพอากาศปัจจุบันมีความแปรปรวนจากผลกระทบของภาวะโลกร้อน ทำให้เกิดปัญหาอุทกภัยและภัยแล้งบ่อยครั้งขึ้น รวมถึงการระบาดของโรคและแมลงที่ควบคุมได้ยาก
- นโยบายที่ดิน กำหนดให้ที่ดิน ซึ่งเป็นทรัพยากรที่มีค่า มีราคาและมีเจ้าของ เป็นอุปสรรคทำให้การบริหารจัดการทรัพยากรอื่นๆ ทำได้ยาก โดยเฉพาะในพื้นที่ที่มีการใช้ที่ดินอย่างเข้มข้น

ด้านโครงสร้างพื้นฐาน

จุดแข็ง

- พื้นที่ของตำบลทั้งหมดอยู่ในเขตชลประทาน ที่สามารถทำการเกษตรได้ตลอดทั้งปี
- มีระบบสาธารณสุขปลอดภัยอันอำนวยความสะดวกที่จำเป็น ทั้งระบบโครงข่ายคมนาคม ไฟฟ้าและน้ำประปา รวมถึงทางลำเลียงผลผลิตจากไร่นาสู่ตลาด ครอบคลุมทั้งตำบล
- มีหน่วยงานดูแลและบริการด้านการศึกษาและสาธารณสุข ครอบคลุมทั้งตำบล
- มีองค์กรส่วนท้องถิ่นรับผิดชอบในการพัฒนาและปรับปรุงระบบโครงสร้างพื้นฐานในพื้นที่ตำบล

จุดอ่อน

- ขาดระบบการป้องกันอุทกภัยที่มีประสิทธิภาพ ทำให้พื้นที่ทำการเกษตรต้องประสบภัยน้ำท่วมอยู่บ่อยครั้ง
- เนื่องจากสภาพพื้นที่เป็นที่ราบลุ่มและเนื้อดินเป็นดินเหนียว ไม่เหมาะกับการก่อสร้าง ทำให้การสร้างถนน คลองชลประทาน รวมถึงสาธารณสุขปลอดภัยอื่นมีต้นทุนและค่าบำรุงรักษาสูง

โอกาส

- รัฐบาลมีนโยบายกำหนดให้ประเทศไทยเป็นแหล่งผลิตอาหารของโลก (ครัวไทยสู่ครัวโลก) ทำให้หน่วยงานของรัฐต้องดูแลและพัฒนาโครงสร้างพื้นฐานทางการเกษตรให้สมบูรณ์ทั่วถึง โดยเฉพาะในพื้นที่ของตำบลซึ่งเป็นส่วนหนึ่งของแหล่งผลิตข้าวที่สำคัญ
- พื้นที่ของตำบลตั้งอยู่ใกล้กับกรุงเทพมหานครและเป็นพื้นที่เกษตรกรรมชั้นดี ทำให้มีโอกาสได้รับงบประมาณในการสนับสนุนการพัฒนาโครงสร้างพื้นฐาน เช่น ไฟฟ้า โทรศัพท ตลาดกลาง และการคมนาคมขนส่ง มากกว่าพื้นที่อื่น

อุปสรรค

- เนื่องจากประเทศไทย เป็นประเทศกำลังพัฒนา การลงทุนในระบบ โครงสร้างพื้นฐานให้ สมบูรณ์ทั่วถึง จำเป็นต้องใช้เวลาและขึ้นอยู่กับฐานะทางการเงินของประเทศ
- การบริหารประเทศ ภาคการเมืองขาดเสถียรภาพ ทำให้การพัฒนาระบบโครงสร้างพื้นฐาน โดยเฉพาะ โครงการขนาดใหญ่ ได้รับผลกระทบ

ด้านเศรษฐกิจ

จุดแข็ง

- ตามข้อมูลเกณฑ์ความจำเป็นพื้นฐาน (จปฐ.) ประชากรในตำบลสายห้วยแก้ว มีรายได้เฉลี่ยไม่ ต่ำกว่า 23,000 บาทต่อปีต่อคนร้อยละ 70.00 ของประชากรทั้งหมด
- เกษตรกรส่วนใหญ่ปลูกข้าวในเขตชลประทาน เกษตรกรที่สำรวจทั้งหมดไม่ต้องการเปลี่ยน ชนิดพืชเดิมเป็นพืชอุตสาหกรรมเพราะพืชเดิมที่ปลูกได้รับผลผลิตเร็ว ราคาผลผลิตดี มีตลาด รองรับและที่ดินไม่สามารถปลูกพืชอื่นได้ เป็นต้น
- เกษตรกรที่สำรวจส่วนใหญ่สนใจรับเทคโนโลยีใหม่และทราบวิธีการเพิ่มผลผลิตทางการเกษตร ได้แก่ ใสปุ๋ยเคมี ปุ๋ยอินทรีย์ ปุ๋ยชีวภาพและวัสดุต่างๆ เพื่อปรับปรุงบำรุงดิน เปลี่ยนพันธุ์ใหม่ และเข้ารับการฝึกอบรมหรือหาความรู้เพิ่ม ตามลำดับ
- มีการรวมกลุ่มเพื่อประกอบอาชีพอย่างเป็นทางการและไม่เป็นทางการในตำบลและรูปแบบ เช่น กลุ่มออมทรัพย์ กลุ่มแม่บ้านตำบลสายห้วยแก้ว
- เกษตรกรส่วนใหญ่ทำการเกษตร โดยอาศัยน้ำจากโครงชลประทานและน้ำฝนเป็นหลัก
- มีแหล่งรับซื้อผลผลิตและโรงสีอยู่ในตำบล

จุดอ่อน

- เกษตรกรส่วนใหญ่ไม่นิยมเลี้ยงสัตว์เพื่อการค้า
- ขาดอำนาจต่อรองในการจำหน่ายผลผลิตเพราะการรวมกลุ่มอาชีพยังมีน้อยและบางกลุ่มยังไม่ เข้มแข็ง ทำให้ถูกผู้รับซื้อเอาเปรียบ โดยกคราคาผลผลิตให้ต่ำ
- เกษตรกรขาดความรู้ในด้านการจัดการเงินเพื่อให้เกิดประโยชน์สูงสุด ทำให้เกิดหนี้สินนอกระบบ และในระบบ
- การเร่งจำหน่ายผลผลิตหลังการเก็บเกี่ยวทันที ทำให้เกษตรกรได้รับราคาผลผลิตต่ำ

โอกาส

- เกษตรกรที่สำรวจส่วนใหญ่ให้ความสนใจในการทำการเกษตรแบบพอเพียงและส่วนใหญ่สนใจที่จะทำเกษตรอินทรีย์ ต้องการทำแบบไม่ใช่สารเคมี
- นโยบายรัฐบาลเอื้ออำนวยต่อการพัฒนาเศรษฐกิจฐานราก มุ่งเน้นเศรษฐกิจพอเพียง
- นโยบายของรัฐบาลส่งเสริมการผลิตอาหารปลอดภัย
- องค์การบริหารส่วนตำบลมีแผนงานปรับปรุงประสิทธิภาพการผลิตทางการเกษตร โดยสร้างความหลากหลายในรูปแบบการบริหารจัดการการผลิตและผลิตภัณฑ์ ส่งเสริมระบบเศรษฐกิจพอเพียงในชุมชน เพื่อลดรายจ่ายเพิ่มรายได้

อุปสรรค

- ขาดแคลนเงินทุนในการประกอบอาชีพ รวมถึงไม่มีแหล่งทุนที่มีอัตราดอกเบี้ยต่ำ
- ต้นทุนการผลิตสูงขึ้นเนื่องจากปัจจัยการผลิตมีราคาสูง เช่น ค่าปุ๋ย ค่าสารเคมี พันธุ์พืช พันธุ์สัตว์ ค่าจ้างแรงงานและค่าน้ำมันเชื้อเพลิง โดยเฉพาะน้ำมันเชื้อเพลิง ปุ๋ยเคมีและสารเคมีเนื่องจากต้องนำเข้าจากต่างประเทศ ขณะที่ราคาผลผลิตตกต่ำ
- ราคาผลผลิตการเกษตรไม่แน่นอนผันผวนตลอดเวลา ตามปริมาณผลผลิตที่ออกสู่ตลาด โดยเฉพาะข้าว ขึ้นอยู่กับตลาดโลกและตลาดภูมิภาค การแก้ไขปัญหาผลผลิตตกต่ำจึงทำได้ลำบาก

ด้านสังคม

จุดแข็ง

- ผู้นำชุมชนมีการบูรณาการร่วมกันพัฒนาตำบล เพิ่มศักยภาพในการพัฒนาให้มีความเจริญยิ่งขึ้น
- มีการพัฒนา ส่งเสริม สนับสนุนกลุ่มต่างๆ ในตำบลให้มีความเข้มแข็ง
- ผู้สูงอายุได้รับการดูแลเป็นอย่างดี โดยมีโครงการจัดสวัสดิการสังคมสงเคราะห์แก่ผู้ยากไร้เพื่อการยังชีพ
- มีการส่งเสริมด้านกีฬาระหว่างหมู่บ้านและกีฬาพื้นบ้าน เพื่อให้ประชาชนใช้เวลาว่างในการออกกำลังกาย ทำให้มีร่างกายแข็งแรงและเพื่อด้านยาเสพติด
- ส่งเสริมประเพณีท้องถิ่น โดยจัดงานประเพณีต่างๆ เพื่อสืบทอดวัฒนธรรมและประเพณีอันดีงามของท้องถิ่น

จุดอ่อน

- ประชากรรวมทั้งเกษตรกรยากจน รายได้น้อยกว่ารายจ่ายเพราะขาดวินัยในการใช้จ่าย ค่าครองชีพสูงทำให้มีหนี้สินทั้งในระบบและนอกระบบอย่างต่อเนื่อง
- ประชากรส่วนใหญ่ประสบปัญหาการว่างงานหลังฤดูกาลเก็บเกี่ยว
- ประชากรส่วนใหญ่จบการศึกษาภาคบังคับ ทำให้มีความคิดในการแข่งขันเพื่อประกอบอาชีพน้อย ขาดความคิดริเริ่มไม่กล้าลงทุน
- มีปัญหาเรื่องยาเสพติด

โอกาส

- รัฐบาลให้ความสำคัญกับการดำเนินการแก้ไขปัญหาความยากจนภาคประชาชน
- รัฐบาลให้ความสำคัญกับการดำเนินการป้องกันและปราบปรามยาเสพติด การจัดระเบียบสังคม และการทุจริตคอร์รัปชัน
- นโยบายผู้บริหารท้องถิ่น เน้นสร้างสุขภาพประชาชนให้เข้มแข็งเป็นภูมิคุ้มกัน โรคลดจำนวนผู้ป่วย สร้างสายธารณะและสนามกีฬา
- มีโครงการด้านสังคมสงเคราะห์ขยายฐานการสงเคราะห์ผู้สูงอายุ คนพิการ ผู้ยากไร้โอกาส รวมทั้งผู้ประสบภัยให้กว้างขวางและมีประสิทธิภาพโดยเพิ่มสัดส่วนงบประมาณ

อุปสรรค

- การแปรเปลี่ยนความเจริญจากภาคเกษตรกรรมไปสู่ภาคอุตสาหกรรม ตลอดจนการพัฒนาการศึกษา ซึ่งเน้นภาคธุรกิจภาคอุตสาหกรรมมากกว่าเกษตรกรรม ทำให้สภาพสังคมเปลี่ยนไปและมีปัญหาอื่นๆ ตามมา เช่น ปัญหาการว่างงานและปัญหาแพร่ระบาดของเสพติด เป็นต้น
- การกระจายอำนาจของส่วนภูมิภาคให้ท้องถิ่นยังไม่เต็มรูปแบบเนื่องจากท้องถิ่นยังไม่มีความพร้อมและศักยภาพการรองรับกำลังเริ่มต้น
- ขาดความต่อเนื่องในการดำเนินการตามแผน
- จำนวนงบประมาณที่ได้รับการสนับสนุนไม่เพียงพอต่อจำนวนโครงการที่ประชาชนเสนอขอรับการช่วยเหลือในแต่ละปี

5.4 ข้อเสนอ/กลยุทธ์เพื่อกำหนดทิศทางการพัฒนา

จากการวิเคราะห์ศักยภาพของพื้นที่ ทำให้สามารถนำมาสร้างเป็นกลยุทธ์เพื่อเป็นแนวทางในการกำหนดแผนพัฒนาต่อไป กลยุทธ์ที่สร้างขึ้นจากการวิเคราะห์ศักยภาพของพื้นที่เป็นตัวอย่างได้พอสังเขป ดังนี้

กลยุทธ์ด้านทรัพยากรธรรมชาติ

- ส่งเสริมให้มีการปรับปรุงทรัพยากรดินและน้ำ โดยการใช้เทคโนโลยีชีวภาพ ทดแทนหรือควบคู่กับการใช้ปุ๋ยเคมีหรือสารเคมีมีทางการเกษตรตามความจำเป็น อันจะส่งผลต่อมูลค่าการนำเข้าสารเคมีเกษตรให้ลดลงและสามารถใช้ทรัพยากรดินได้ยั่งยืนยาวนานมากขึ้น
- ส่งเสริมให้มีการจัดการ การใช้ที่ดินตามความเหมาะสมและศักยภาพของที่ดินและดูแลให้มีการใช้ประโยชน์ที่ดินอย่างคุ้มค่า
- มีการควบคุมดูแลการใช้สารเคมีทางการเกษตรอย่างปลอดภัยไม่ให้ส่งผลและตกค้างในทรัพยากรดินและน้ำ เพื่อให้คุณภาพดินและน้ำมีความปลอดภัยต่อมนุษย์และสิ่งแวดล้อม
- สร้างจิตสำนึกส่วนรวมของชุมชน รวมถึงเยาวชนต่อการจัดการทรัพยากรธรรมชาติและสิ่งแวดล้อม
- อนุรักษ์ให้มีการปลูกต้นไม้ เพื่อเพิ่มพื้นที่สีเขียวและลดภาวะโลกร้อน
- ในส่วนของกรมพัฒนาที่ดิน ต้องดำเนินการอย่างต่อเนื่องในการอบรมส่งเสริมแนะนำเกี่ยวกับการปรับปรุงดิน การอนุรักษ์ดินและน้ำ ให้ความรู้ด้านการเกษตรและรวมถึงการให้บริการปรับพื้นที่ทำการเกษตรให้เหมาะสม เพื่อให้ทรัพยากรสามารถใช้ประโยชน์ได้อย่างยั่งยืน

กลยุทธ์ด้านโครงสร้างพื้นฐาน

- ควรดำเนินการถ่ายโอนสาธารณูปโภค ให้องค์การบริหารส่วนท้องถิ่นและชุมชน มีส่วนร่วมในการดูแลจัดการและบำรุงรักษา สาธารณะสมบัติให้ใช้งาน ได้อย่างมีประสิทธิภาพยาวนาน
- ในการก่อสร้างโครงสร้างพื้นฐานต่างๆ ต้องจัดทำประชาพิจารณ์ผ่านความเห็นชอบของชุมชน และให้ชุมชนผู้ซึ่งมีส่วนได้ส่วนเสีย มีส่วนร่วมมากที่สุด
- การดำเนินการด้าน โครงสร้างพื้นฐานขนาดใหญ่เกี่ยวข้องกับชุมชนและพื้นที่กว้างจะต้องมีการศึกษา ประเมินผลกระทบและมีการบูรณาการข้อมูล แผนปฏิบัติงานของหน่วยงานต่างๆ ให้สอดคล้องกันก่อนการดำเนินการ

กลยุทธ์ด้านเศรษฐกิจ

- ส่งเสริมการทำการเกษตรโดยยึดหลักปรัชญาเศรษฐกิจพอเพียง เพื่อส่งเสริมให้ครัวเรือนเกษตรมีความมั่นคงด้านอาหาร เน้นให้เกษตรกรมีรายได้เพื่อความยั่งยืนที่มั่นคง
- พัฒนาความรู้ ทักษะและประสบการณ์ในการประกอบอาชีพให้แก่คนในชุมชน
- ปรับปรุงประสิทธิภาพการผลิตทางการเกษตรโดยสร้างความหลากหลายในรูปแบบการบริหารจัดการและผลิตภัณฑ์
- จัดหาปัจจัยการผลิตทางการเกษตรจำหน่ายแก่เกษตรกรและ/หรือกลุ่มเกษตรกรในราคายุติธรรม และส่งเสริมให้เกษตรกรรวมกลุ่มกันซื้อปัจจัยและรวมกลุ่มกันจำหน่ายโดยมีคณะกรรมการบริหารกองทุนเป็นผู้จัดการ
- ส่งเสริมให้เกษตรกรตระหนักถึงการรวมกลุ่ม เพื่อมีอำนาจในการต่อรองราคา และให้มีการส่งเสริมและสนับสนุนสถาบันเกษตรกรให้เข้มแข็งเพื่อการเข้าถึงแหล่งทุนดอกเบี้ยต่ำ
- ส่งเสริม สนับสนุนการจัดตั้งสหกรณ์ชุมชนหรือวิสาหกิจชุมชนเพื่อพัฒนาขีดความสามารถเพื่อสร้างมูลค่าเพิ่มในการพัฒนาสินค้าเกษตร

กลยุทธ์ด้านสังคม

- แก้ไขปัญหาความยากจน โดยใช้แนวพระราชดำริ “เศรษฐกิจพอเพียง”และ “เศรษฐกิจชุมชนพึ่งตนเอง” โดยให้ความรู้และส่งเสริมให้ชุมชนเข้าใจและดำเนินชีวิตตามแนวเศรษฐกิจพอเพียง
- ส่งเสริมให้ความรู้เรื่องการบริหารจัดการและการรวมกลุ่มของชุมชนเกี่ยวกับการพัฒนาอาชีพให้เข้มแข็ง
- ส่งเสริมให้ประชาชนมีส่วนร่วมในการจัดการศึกษาขั้นพื้นฐานและสนับสนุนงบประมาณด้านการศึกษาพัฒนาศูนย์เด็กเล็กและพัฒนาคุณภาพประชาชนให้ได้รับ โอกาสและความรู้เท่าเทียมกันเพื่อเสริมสร้างปัญญานำสู่การมีส่วนร่วม
- ให้ความรู้แก่ชุมชน โดยเฉพาะเยาวชนให้ปลอดภัยจากยาเสพติด แก้ไขบรรณการป้องกันแก้ไขปัญหายาเสพติด โดยให้ประชาชนในชุมชนช่วยกันดูแลและสมาชิกในครอบครัวช่วยกันดูแล

บทที่ 6

เขตการใช้ที่ดิน

6.1 การกำหนดเขตการใช้ที่ดิน

การกำหนดเขตการใช้ที่ดิน เป็นผลที่ได้จากการศึกษาและวิเคราะห์ทรัพยากรธรรมชาติ เช่น ทรัพยากรดิน ทรัพยากรน้ำ ทรัพยากรป่าไม้ สภาพพื้นที่ และลักษณะภูมิอากาศ รวมทั้งลักษณะการใช้ที่ดิน ตลอดจนปัญหาและความต้องการของท้องถิ่น ร่วมกับนโยบาย ยุทธศาสตร์ของจังหวัด และกฎหมายที่เกี่ยวข้องกับการพัฒนาการเกษตร สามารถนำมาประเมินเพื่อกำหนดเป็นเขตการใช้ที่ดิน ตำบลสายห้วยแก้ว อำเภอบ้านหมี่ จังหวัดลพบุรี เพื่อให้เกิดการใช้ที่ดินอย่างเหมาะสมและยั่งยืน

ตำบลสายห้วยแก้ว อำเภอบ้านหมี่ จังหวัดลพบุรี มีเนื้อที่ทั้งหมดประมาณ 14,662 ไร่ สามารถกำหนดเขตการใช้ที่ดินได้ 3 เขตหลัก ได้แก่ เขตเกษตรกรรม เขตชุมชนและสิ่งปลูกสร้าง และเขตแหล่งน้ำ ดังตารางที่ 6-1 โดยมีรายละเอียด ดังนี้

6.1.1 เขตเกษตรกรรม

มีเนื้อที่ประมาณ 13,777 ไร่ หรือร้อยละ 93.97 ของพื้นที่ทั้งตำบล เขตเกษตรกรรมนี้เป็นพื้นที่ทำการเกษตรที่อยู่นอกเขตป่าไม้ตามกฎหมาย การทำเกษตรกรรมในพื้นที่ตำบลสายห้วยแก้ว ส่วนใหญ่เป็นพื้นที่นาข้าว โดยทั้งหมดเป็นพื้นที่เกษตรกรรมในเขตชลประทาน ความเหมาะสมของดิน และปัญหาการใช้ที่ดินก็แตกต่างกันไปในแต่ละพื้นที่ ดังนั้นเพื่อให้การวางแผนพัฒนาการเกษตรประสบผลสำเร็จ และสามารถจัดการแก้ไขปัญหาได้ง่ายขึ้น จึงได้จัดแบ่งพื้นที่เขตการเกษตรเป็น 2 เขต คือ เขตเกษตรพัฒนา และเขตเพาะเลี้ยงสัตว์ โดยมีรายละเอียด และข้อเสนอแนะดังนี้

6.1.1.1 เขตเกษตรพัฒนา

มีเนื้อที่ประมาณ 13,672 ไร่ หรือร้อยละ 93.25 ของพื้นที่ทั้งตำบล เขตเกษตรพัฒนา เป็นเขตเกษตรกรรมที่อยู่ในเขตโครงการชลประทาน หรือใช้น้ำชลประทานเพื่อการเพาะปลูก จากสภาพการใช้ประโยชน์ที่ดินปัจจุบัน สามารถแบ่งเขตการใช้ที่ดินออกเป็น 4 เขต โดยมีรายละเอียด ดังนี้

1) เขตทำนา1 (หน่วยแผนที่ 1)

มีเนื้อที่ประมาณ 6,774 ไร่ หรือร้อยละ 46.20 ของพื้นที่ทั้งตำบล เป็นเขตพื้นที่ทำนาในเขตชลประทาน ดินมีศักยภาพเหมาะสมสูงสำหรับการปลูกข้าว ลักษณะดินเป็นดินเหนียวลึกมาก (ลึกมากกว่า 1.5 เมตร) มีการระบายน้ำเร็ว ดินมีความอุดมสมบูรณ์ตามธรรมชาติปานกลาง สภาพพื้นที่ราบเรียบถึงค่อนข้างราบเรียบ

ข้อเสนอแนะ

(1) ควรเน้นการปลูกข้าวพันธุ์ดีและมีราคาสูง เช่น พันธุ์ข้าวขาวดอกมะลิ 105

(2) จัดระบบการปลูกพืชตามให้เหมาะสมกับปริมาณน้ำที่มี ควรปลูกพืชฤดูแล้งที่ใช้น้ำน้อยทดแทนข้าวนาปรังในปีที่ขาดแคลนน้ำ

(3) ปรับปรุงสมบัติทางกายภาพ และเพิ่มความอุดมสมบูรณ์ให้แก่ดิน เช่น การไถกลบตอซังหลังการเก็บเกี่ยว การใช้ปุ๋ยคอก ปุ๋ยหมัก หรือปุ๋ยพืชสด ร่วมกับปุ๋ยอินทรีย์น้ำ พด.2

(4) ควรเลือกทำการเกษตร ในรูปแบบเกษตรอินทรีย์หรือผลิตพืชปลอดสารพิษเพื่อเพิ่มมูลค่าสินค้าการเกษตรให้สูงขึ้นและลดต้นทุนการผลิต

2) เขตทำนา2 (หน่วยแผนที่ 2)

มีเนื้อที่ประมาณ 5,761 ไร่ หรือร้อยละ 39.30 ของพื้นที่ทั้งตำบล เป็นเขตพื้นที่ทำนาในเขตชลประทาน ดินมีศักยภาพเหมาะสมปานกลางสำหรับการปลูกข้าว เป็นบริเวณพื้นที่ดอนที่เกษตรกรทำการปรับสภาพพื้นที่เพื่อปลูกข้าว โดยการปรับหน้าดินและทำคันดินเพื่อขังน้ำ ลักษณะดินส่วนใหญ่เป็นพวกดินเหนียวสีดํา เป็นดินลึกมาก (ลึกมากกว่า 1.5 เมตร) การระบายน้ำดีถึงดีปานกลาง ดินมีความอุดมสมบูรณ์ตามธรรมชาติปานกลางถึงสูง สภาพพื้นที่ค่อนข้างราบเรียบ

ข้อเสนอแนะ

(1) การใช้ที่ดินเพื่อปลูกข้าว ควรเพาะปลูกข้าวนาปี เลือกปลูกข้าวพันธุ์ดี ที่มีอายุการเก็บเกี่ยวปานกลาง วิธีการเพาะปลูกควรเลือกระบบนาหว่าน โดยจัดเวลาเพาะปลูกให้เหมาะสมกับอายุการเก็บเกี่ยวของข้าว

(2) ปรับรูปแปลงนาให้สม่ำเสมอ และสร้างคันนาให้สูง เพื่อให้ขังน้ำได้สม่ำเสมอทั่วทั้งแปลงปลูก

(3) ปรับปรุงสมบัติทางกายภาพ และเพิ่มความอุดมสมบูรณ์ให้แก่ดิน เช่น การไถกลบตอซังหลังการเก็บเกี่ยว การใช้ปุ๋ยคอก ปุ๋ยหมัก หรือปุ๋ยพืชสด ร่วมกับปุ๋ยอินทรีย์น้ำ พด.2

(4) ควรเลือกทำเกษตรอินทรีย์หรือผลิตพืชปลอดสารพิษเพื่อเพิ่มมูลค่าสินค้าการเกษตรให้สูงขึ้นและลดต้นทุนการผลิต

(5) พัฒนาแหล่งน้ำสำหรับเก็บกักน้ำฝนเพื่อแก้ปัญหาการขาดน้ำในช่วงการเพาะปลูก เช่น ขุดบ่อน้ำในไร่นาในบริเวณส่วนที่ดําและมีสภาพพื้นที่ราบเรียบ

(6) ปรับเปลี่ยนการใช้ที่ดินเพื่อปลูกพืชที่ใช้น้ำน้อยลง เช่น อ้อย หรือพืชอื่นๆ ที่ใช้น้ำน้อยกว่า และให้ผลตอบแทนสูงกว่าการทำนา

3) เขตปลูกไม้ผล1 (หน่วยแผนที่ 3) มีเนื้อที่ประมาณ 1,107 ไร่ หรือร้อยละ 7.55 ของพื้นที่ทั้งตำบล เป็นเขตพื้นที่ปลูกไม้ผลในเขตชลประทาน ดินมีศักยภาพเหมาะสมปานกลางถึงสูง สำหรับการปลูกไม้ผลต่างๆ ไปลักษณะดินส่วนใหญ่เป็นพวกดินเหนียวสีดํา ลึกมาก (ลึกมากกว่า 1.5

เมตร) มีการระบายน้ำดีถึงดีปานกลาง ความอุดมสมบูรณ์ตามธรรมชาติปานกลางถึงสูง สภาพพื้นที่ค่อนข้างราบเรียบ ความลาดชันไม่เกิน 2 เปอร์เซ็นต์

ข้อเสนอแนะ

(1) ควรเลือกปลูกไม้ผลพันธุ์ดีที่ให้ผลตอบแทนสูง เพื่อให้การใช้ที่ดินเกิดความคุ้มค่ามากที่สุด

(2) ควรมีระบบอนุรักษ์ดินและน้ำ เพื่อลดการสูญเสียน้ำดิน และรักษาความชื้นไว้ในดิน เช่น การปลูกหญ้าแฝกเพื่อป้องกันการชะล้างหน้าดิน ทำแนวรั้วหญ้าแฝกหรือทำฐานหญ้าแฝกเฉพาะหลุมปลูก การใช้วัสดุคลุมดิน หรือปลูกพืชตระกูลถั่วคลุมดิน

(3) ปรับปรุงสมบัติทางกายภาพ ให้ดินสามารถอุ้มน้ำและดูดซับธาตุอาหารได้มากขึ้น และเพิ่มความอุดมสมบูรณ์ให้แก่ดิน เช่น การใช้ปุ๋ยคอก ปุ๋ยหมัก หรือปุ๋ยพืชสด ร่วมกับปุ๋ยอินทรีย์น้ำ พด.2 และการใส่ปุ๋ยวิทยาศาสตร์ในอัตราส่วนที่เหมาะสมกับชนิดพืชที่ปลูก

(4) เลือกระบบการให้น้ำที่เหมาะสมกับพืช เพื่อให้เกิดความคุ้มค่าในการใช้น้ำ และสามารถเพิ่มผลผลิตของพืชให้สูงขึ้น

4) เขตปลูกไม้ผล 2 (หน่วยแผนที่ 4) มีเนื้อที่ประมาณ 30 ไร่ หรือร้อยละ 0.20 ของพื้นที่ทั้งตำบล เป็นเขตพื้นที่ปลูกไม้ผลในเขตชลประทาน ดินมีศักยภาพเหมาะสมเล็กน้อยถึงไม่เหมาะสมสำหรับการปลูกไม้ผลทั่วไป เนื่องจากปลูกในดินเหนียวที่มีการระบายน้ำแล้ว มีข้อจำกัดรุนแรงเนื่องจากการแข็งของน้ำในช่วงฤดูฝน

ข้อเสนอแนะ

(1) บริเวณพื้นที่ลุ่มที่เป็นดินเหนียว ที่มีการระบายน้ำแล้ว ถ้ายังคงใช้ที่ดินสำหรับปลูกไม้ผล จำเป็นต้องแก้ไขปัญหาการแข็งของน้ำ โดยการขร่งหรือขุดระบายน้ำ และปรับปรุงสมบัติทางกายภาพของดิน ให้โปร่งร่วนซุย เพื่อให้ดินมีการระบายน้ำดีขึ้น โดยการใช้ปุ๋ยคอก ปุ๋ยหมัก ปุ๋ยพืชสด หรือเศษเหลือของวัสดุทางการเกษตร เช่น แกลบ ฟางข้าว เป็นต้น

(2) เพิ่มศักยภาพในการใช้ประโยชน์ที่ดินในพื้นที่เขตนี้ด้วยรูปแบบเกษตรผสมผสาน โดยควรเลือกปลูกพืชพันธุ์ดีที่ให้ผลตอบแทนสูง และใช้แนวทางเกษตรอินทรีย์หรือผลิตพืชปลอดสารพิษเพื่อเพิ่มมูลค่าสินค้าการเกษตรให้สูงขึ้นและลดต้นทุนการผลิต

6.1.1.2 เขตเพาะเลี้ยงสัตว์ ประกอบด้วย

1) เขตเลี้ยงสัตว์ปีก (หน่วยแผนที่ 5) มีเนื้อที่ประมาณ 105 ไร่ หรือร้อยละ 0.72 ของพื้นที่ทั้งตำบล

6.1.2 เขตชุมชนและสิ่งปลูกสร้าง

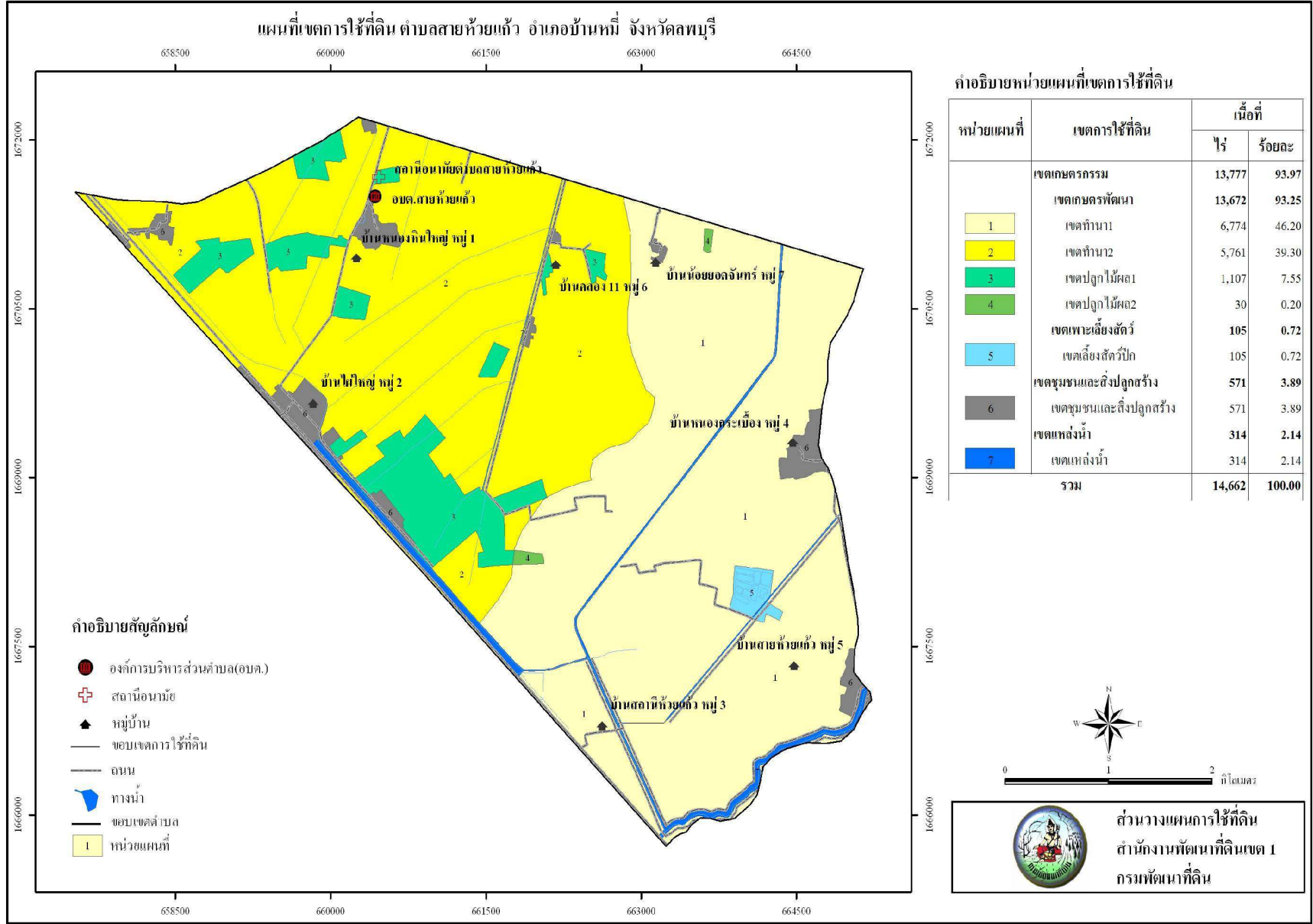
6.1.2.1 เขตชุมชนและสิ่งปลูกสร้าง (หน่วยแผนที่ 6) มีเนื้อที่ประมาณ 571 ไร่ หรือร้อยละ 3.89 ของพื้นที่ทั้งตำบล เป็นพื้นที่หมู่บ้าน ถนน สถานที่ราชการต่างๆ เช่น วัด โรงเรียน และสถานีนามัย เป็นต้น

6.1.3 เขตแหล่งน้ำ

6.1.3.1 เขตแหล่งน้ำ (หน่วยแผนที่ 7) มีเนื้อที่ประมาณ 314 ไร่ หรือร้อยละ 2.14 ของพื้นที่ทั้งตำบล พื้นที่ของเขตนี้เป็นบริเวณแหล่งน้ำตามธรรมชาติ รวมถึงแหล่งน้ำผิวดินที่สร้างขึ้น เช่น อ่างเก็บน้ำ และบ่อน้ำในไร่นา เป็นต้น

ตารางที่ 6-1 เขตการใช้ที่ดิน ตำบลสายห้วยแก้ว อำเภอบ้านหมี่ จังหวัดลพบุรี

หน่วยแผนที่	เขตการใช้ที่ดิน	เนื้อที่	
		ไร่	ร้อยละ
	เขตเกษตรกรรม	13,777	93.97
	เขตเกษตรพัฒนา	13,672	93.25
1	เขตทำนา1	6,774	46.20
2	เขตทำนา2	5,761	39.30
3	เขตปลูกไม้ผล1	1,107	7.55
4	เขตปลูกไม้ผล2	30	0.20
	เขตเพาะเลี้ยงสัตว์	105	0.72
5	เขตเลี้ยงสัตว์ปีก	105	0.72
	เขตชุมชนและสิ่งปลูกสร้าง	571	3.89
6	เขตชุมชนและสิ่งปลูกสร้าง	571	3.89
	เขตแหล่งน้ำ	314	2.14
7	เขตแหล่งน้ำ	314	2.14
	รวม	14,662	100.00



รูปที่ 6-1 แผนที่เขตการใช้ที่ดินตำบลสายห้วยแก้ว อำเภอบ้านหมี่ จังหวัดลพบุรี